

**UCHWAŁA NR XXIX/230/2021
RADY GMINY UJSOŁY**

z dnia 15 września 2021 r.

**w sprawie przystąpienia do zmiany miejscowego planu zagospodarowania przestrzennego dla obszarów
zabudowy i obszarów rolnych w gminie Ujsoły
w § 28 uchwały dotyczącym obszarów zagrożonych osuwaniem się mas ziemnych**

Na podstawie art. 18 ust. 2 pkt 5 ustawy z dnia 8 marca 1990 r. o samorządzie gminnym (t.j. Dz. U. z 2021 r. poz. 1372), art. 3 ust. 1, art. 14 ust. 1 i art. 27 ustawy z dnia 27 marca 2003 r. o planowaniu i zagospodarowaniu przestrzennym (t.j. Dz. U. z 2021 r. poz. 741 ze zmianami)

**Rada Gminy Ujsoły
uchwala, co następuje**

§ 1. 1. Przystępuje się do zmiany miejscowego planu zagospodarowania przestrzennego dla obszarów zabudowy i obszarów rolnych w gminie Ujsoły (Uch. R. G. nr XX/157/2020 z dnia 10 września 2020 r. publik. Dz. Urz. Woj. Śl. poz. 6701 z dnia 17 września 2020 r. ze zm.).

2. Zmiana dotyczy części tekstowej uchwały i nie dotyczy rysunku planu miejscowego.

§ 2. Celem sporządzenia zmiany planu miejscowego jest warunkowe dopuszczenie nowej zabudowy na terenach osuwiska nieaktywnego.

§ 3. Wykonanie uchwały powierza się Wójtowi Gminy Ujsoły.

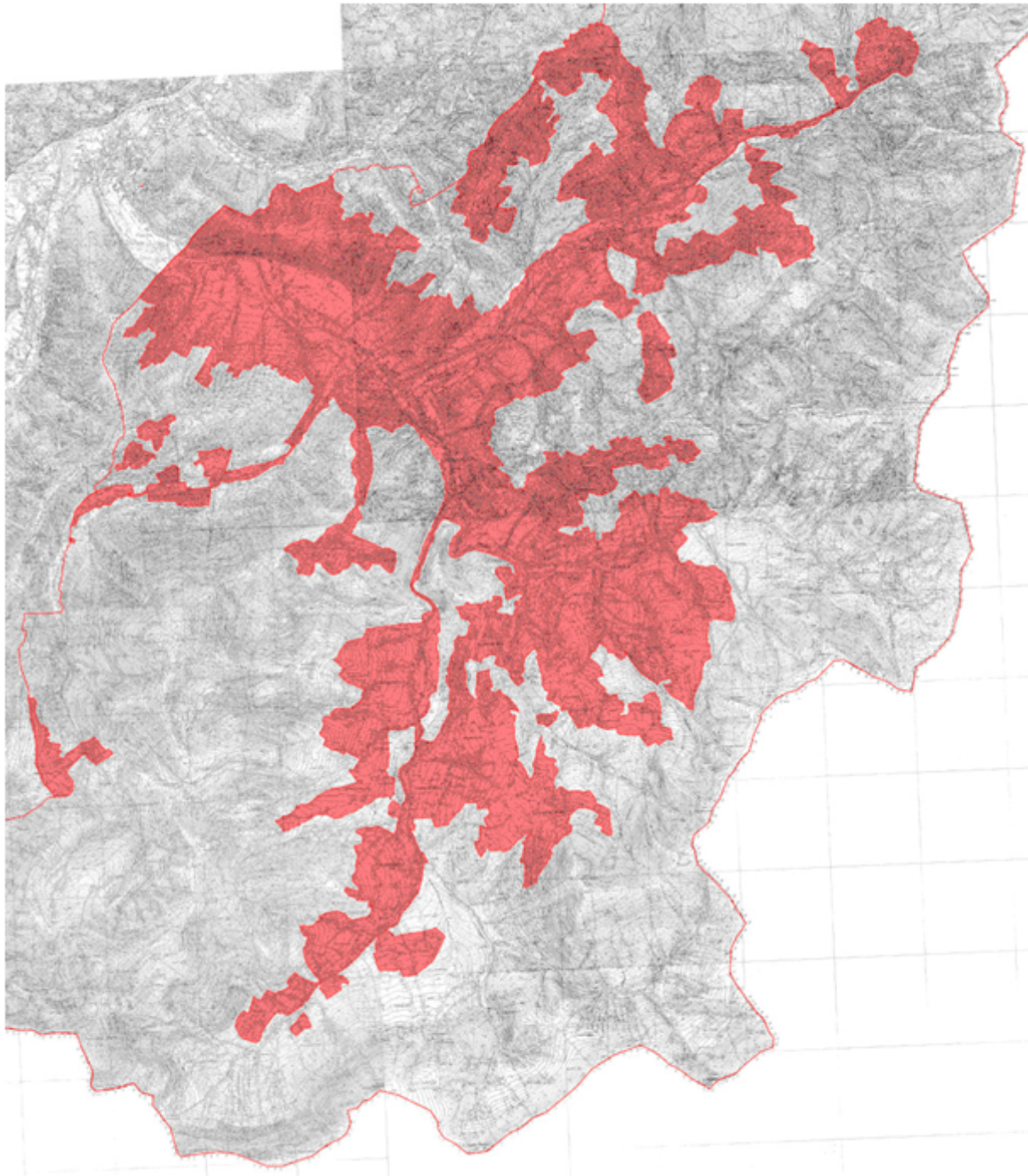
§ 4. Uchwała wchodzi w życie z dniem podjęcia.

Przewodniczący Rady Gminy

Władysława Salachna

Załącznik do uchwały Nr XXIX/230/2021
Rady Gminy Ujsoły
z dnia 15 września 2021 r.

Mapa gminy Ujsoły z oznaczeniem obszaru objętego obowiązującym planem miejscowym



Uzasadnienie

W związku z art. 14 ust. 1 i art. 27 ustawy z dnia 27 marca 2003 r. o planowaniu i zagospodarowaniu przestrzennym (j.t. Dz. U. z 2021 r. poz. 741 ze zm.), przedstawia się uchwałę w sprawie przystąpienia do zmiany miejscowego planu zagospodarowania przestrzennego dla obszarów zabudowy i obszarów rolnych w gminie Ujsoły – w § 28 uchwały dotyczącym obszarów zagrożonych osuwaniem się mas ziemnych.

Obowiązujący plan miejscowy wszedł w życie z dniem 18.10.2020 r. W obowiązującym planie miejscowym w § 28 ustalono warunki zagospodarowania obszarów zagrożonych osuwaniem się mas ziemnych, które stanowią między innymi tereny osuwiska nieaktywnego, oznaczone na rysunku planu miejscowego. Na terenach tych zakazano lokalizacji nowej zabudowy, oraz dopuszczono bieżące utrzymanie, remont i przebudowę istniejącej zabudowy, bez prawa rozbudowy. Powyższe ustalenie zostało pozytywnie zaopiniowane przez Starostę Żywieckiego, jako właściwy organ ochrony środowiska w zakresie terenów zagrożonych osuwaniem się mas ziemnych.

W odpowiedzi na zapytanie Wójta Gminy Ujsoły dot. osuwiska nieaktywnego oznaczonego w bazie SOPO nr ID 62256, Centrum Geozagrożeń w Państwowym Instytucie Geologicznym – Państwowym Instytucie Badawczym w Warszawie w piśmie z dnia 19.07.2021 r. stwierdził w szczególności, że: *restrykcyjne zapisy w planach zagospodarowania są po części uzasadnione, gdyż każde (nawet nieaktywne) osuwisko może się uaktywnić w trudnym do przewidzenia czasie. Ograniczenie zabudowy na osuwiskach jest jedynym skutecznym sposobem ograniczenia ryzyka osuwiskowego. Jednak w niektórych przypadkach należałoby wykonać analizę zysków i strat takich zapisów. Część gmin dopuszcza możliwość zabudowy osuwisk (szczególnie nieaktywnych) pod warunkiem, że nowa inwestycja nie wpłynie negatywnie na stateczność stoku – konieczne jest wtedy wykonanie dokumentacji geologiczno-inżynierskiej. Wynika to z rozporządzenia Ministra Transportu, Budownictwa i Gospodarki Morskiej z dnia 25 kwietnia 2012 r.(...) Gmina Ujsoły w ramach projektu SOPO kartowana była w 2010 r. Obecnie istnieją coraz lepsze metody badań i rozpoznawania osuwisk. (...) Dokładne określenie lub korekta granic osuwiska są możliwe tylko po wykonaniu terenowego kartowania geologicznego. Należy mieć na uwadze, że ostatnie ruchy na osuwiskach nieaktywnych miały miejsce co najmniej 50 lat temu, a niektóre osuwiska nie uaktywniły się od tysięcy lat. Dlatego rzeźba osuwiskowa może być w dużej mierze zatarta.*

Biorąc powyższe pod uwagę oraz fakt, że w Gminie Ujsoły część terenów osuwiska nieaktywnego pokrywa się z terenami istniejącej zabudowy, uzasadnione jest dopuszczenie tam nowej zabudowy pod warunkiem, że nowa inwestycja nie wpłynie negatywnie na stateczność stoku.