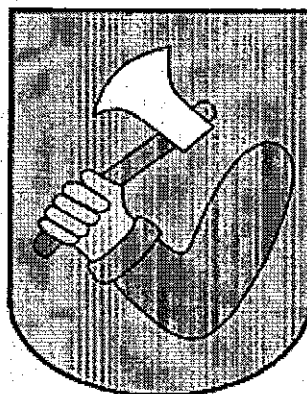


Lokalny Program Rewitalizacji Gminy Ujsoly na lata 2017 - 2023



**projekt - po konsultacjach społecznych i uwagach ze strony Urzędu Marszałkowskiego
woj. śląskiego**

Ujsoly, dnia 18 lipca 2018

Spis treści

I. Wstęp.....	3
II. Słownik pojęć.....	5
III. Opis powiązań programu rewitalizacji z dokumentami strategicznymi i planistycznymi gminy, powiatu oraz województwa.....	7
IV. Diagnoza czynników i zjawisk kryzysowych oraz skala i charakter potrzeb rewitalizacyjnych.....	10
V. Zasięg przestrzenny obszaru rewitalizacji.....	31
VI. Wizja stanu obszaru po przeprowadzeniu rewitalizacji – planowany efekt rewitalizacji.....	34
VII. Cele rewitalizacji oraz odpowiadające zidentyfikowanym potrzebom rewitalizacyjnym kierunki działań mających na celu eliminację lub ograniczenie negatywnych zjawisk.....	36
VIII. Lista planowanych, podstawowych projektów i przedsięwzięć rewitalizacyjnych.....	38
IX. Charakterystyka pozostałych rodzajów przedsięwzięć rewitalizacyjnych.....	54
X. Mechanizmy zapewnienia komplementarności między poszczególnymi projektami/ przedsięwzięciami rewitalizacyjnymi oraz pomiędzy działaniami różnych podmiotów i funduszy na obszarze objętym programem rewitalizacji.....	57
XI. Indykatywne ramy finansowe.....	58
XII. Mechanizmy włączenia mieszkańców, przedsiębiorców i innych podmiotów i grup aktywnych na terenie gminy w proces rewitalizacji.....	60
XIII. System realizacji (wdrażania) programu rewitalizacji.....	61
XIV. System monitoringu i oceny skuteczności działań i system wprowadzania modyfikacji w reakcji na zmiany w otoczeniu programu.....	62
XV. Wskaźniki bazowe i docelowe realizacji LPR.....	63
XVI. Opis działań podjętych w procesie tworzenia Gminnego Programu Rewitalizacji.....	64
XVI. Załączniki.....	65

I. Wstęp

Mając na względzie skalę nagromadzenia społeczno-gospodarczych zjawisk kryzysowych w gminie oraz potrzebę kompleksowej rewitalizacji terenu Ujsół, w tym sołectw należących do gminy, przystąpiono w 2016 roku do sporządzenia Lokalnego Programu Rewitalizacji na lata 2017 - 2023. Przygotowanie programu odbyło się na podstawie Wytycznych w zakresie rewitalizacji w programach operacyjnych na lata 2014-2020 Ministra Rozwoju z dnia 2 sierpnia 2016 roku

Rewitalizacja to proces wyprowadzania ze stanu kryzysowego obszarów zdegradowanych poprzez kompleksowe i spójne działania społeczne, gospodarcze, przestrzenno – funkcjonalne, techniczne, środowiskowe. Działania te mają integrować interwencję (wsparcie) na rzecz społeczności lokalnej, przestrzeni i lokalnej gospodarki. Mają być skoncentrowane terytorialnie i prowadzone w sposób zaplanowany oraz zintegrowany poprzez programy rewitalizacji.

Rewitalizacja zakłada optymalne wykorzystanie specyficznych uwarunkowań oraz wzmacnianie lokalnych potencjałów i jest procesem wieloletnim, prowadzonym we współpracy z lokalną społecznością i na jej rzecz. Działania służące wspieraniu procesów rewitalizacji prowadzone są spójnie wewnętrznie poprzez integrację poszczególnych działań pomiędzy sobą, oraz zewnętrznie – z lokalnymi politykami sektorowymi, np. transportową, energetyczną, celami i kierunkami wynikającymi z dokumentów strategicznych.

Programy rewitalizacji dedykowane są dla społeczności lokalnych dotkniętych koncentracją zjawisk kryzysowych.

Společno – gospodarcze przemiany od 1989 roku doprowadziły w wielu gminach, w tym w Ujsolach do degradacji - w zakresie zużycia technicznego i zestarzenia funkcjonalnego tak infrastruktury jak i zabudowy. Nastąpiła także erozja stosunków społecznych i powstanie licznych problemów gospodarczych - w znacznym stopniu doświadczyły tego Ujsoly. To również tutaj długotrwała działalność przemysłu silnie wpłynęła na środowisko, przestrzeń oraz stosunki społeczne. Warto przy tym zaznaczyć, że w okresie PRL oraz późniejszych przemian społeczno-gospodarczych znaczna część mieszkańców gminy pracowała w śląskich kopalniach oraz zlikwidowanych zakładach pracy na terenie Bielska Białej i Żywca i w sensie społecznym odczuwa boleśnie trwający upadek przemysłu w województwie śląskim. Dlatego nadanie nowych funkcji terenom zdegradowanym i poprzemysłowym oraz rewitalizacja przestrzeni i przede wszystkim uzdrowienie relacji społecznych jest poważnym wyzwaniem rozwojowym gminy.

W okresie programowania Unii Europejskiej 2014-2020 rewitalizacja jest jednym z obszarów szczególnej uwagi i koncentracji działań. Doświadczenia w zakresie rewitalizacji wskazują na konieczność intensyfikacji interwencji oraz integracji podejmowanych w ramach działań, dofinansowywanych z funduszy europejskich, celem osiągnięcia maksymalnych korzyści z realizowanych projektów. Rewitalizacja jest kompleksowym i skoncentrowanym do realizacji zadań i powinno być jednocześnie istotnym elementem całościowej polityki rozwoju gminy.

Regionalny Program Operacyjny Województwa Śląskiego na lata 2014-2020 - źródło funduszy europejskich - może być największym ale nie jedynym z źródeł finansowania działań rewitalizacyjnych w gminach, stąd Lokalnego Programu Rewitalizacji nie należy postrzegać w kategoriach tylko klucza do pozyskania unijnych dotacji.

W ramach Europejskiego Funduszu Rozwoju Regionalnego główny ciężar wsparcia procesu rewitalizacji został położony na priorytet inwestycyjny - wspieranie rewitalizacji fizycznej, gospodarczej i społecznej ubogich społeczności na obszarach miejskich i wiejskich. Tzw. projekty "twarde" (modernizacyjne) będą musiały wspierać działania społeczne realizowane za pomocą Europejskiego Funduszu Społecznego - tzw. projekty "miękkie". Zapisy Regionalnego Programu Operacyjnego Województwa Śląskiego na lata 2014-2020 mają na celu zapewnienie spójności i efektywności podejmowanych działań oraz zapewnienie komplementarności pomiędzy finansowanymi z EFS i EFRR przedsięwzięciami.

Wdrażane projekty rewitalizacyjne powinny być ukierunkowane na rozwiązanie indywidualnych problemów społecznych, gospodarczych i przestrzennych zdiagnozowanych na obszarach zdegradowanych. W szczególności rozwiązywanie problemów społecznych powinno dominować w planowaniu kompleksowej rewitalizacji, jako jej podstawa i główna rama działań. Ostatecznym celem działań rewitalizacyjnych powinno być doprowadzenie do stałych zmian społecznych w zakresie zatrudnienia, edukacji czy integracji społecznej. Działania społeczne mają także decydujące znaczenie w relacji do dokonywanych zmian infrastrukturalnych, gdyż warunkują ich trwałość i akceptację przez lokalną społeczność.

II. Słownik pojęć

Rewitalizacja stanowi proces wyprowadzania ze stanu kryzysowego obszarów zdegradowanych poprzez działania całościowe (powiązane wzajemnie przedsięwzięcia obejmujące kwestie społeczne oraz gospodarcze lub przestrzenno – funkcjonalne, techniczne, środowiskowe), integrujące interwencję na rzecz społeczności lokalnej, przestrzeni i lokalnej gospodarki, skoncentrowane terytorialnie i prowadzone w sposób zaplanowany oraz zintegrowany poprzez programy rewitalizacji.

Rewitalizacja zakłada optymalne wykorzystanie specyficznych uwarunkowań oraz wzmacnianie lokalnych potencjałów i jest procesem wieloletnim, prowadzonym we współpracy z lokalną społecznością i na jej rzecz. Działania służące wspieraniu procesów rewitalizacji prowadzone są spójne wewnętrznie poprzez integrację poszczególnych działań pomiędzy sobą, oraz zewnętrznie – z lokalnymi politykami sektorowymi, np. transportową, energetyczną, celami i kierunkami wynikającymi z dokumentów strategicznych.

Obszar zdegradowany jest to obszar, na którym zidentyfikowano stan kryzysowy spowodowany koncentracją negatywnych zjawisk społecznych, współwystępujących z negatywnymi zjawiskami w sferze gospodarczej, środowiskowej, przestrzenno-funkcjonalnej lub technicznej. Obszar zdegradowany może być podzielony na podobszary, w tym podobszary nieposiadające ze sobą wspólnych granic pod warunkiem stwierdzenia sytuacji kryzysowej na każdym z podobszarów.

Obszar rewitalizacji obejmuje całość lub część obszaru zdegradowanego, cechującego się szczególną koncentracją negatywnych zjawisk, na którym z uwagi na istotne znaczenie dla rozwoju lokalnego, zamierza się prowadzić rewitalizację. Obszar rewitalizacji może być podzielony na podobszary, w tym podobszary nieposiadające ze sobą wspólnych granic, lecz nie może obejmować terenów większych niż 20% powierzchni gminy oraz zamieszkałych przez więcej niż 30% mieszkańców gminy.

Program rewitalizacji jest dokumentem inicjowanym, opracowanym i uchwalonym przez radę gminy. To wieloletni program działań w sferze społecznej oraz gospodarczej lub przestrzenno – funkcjonalnej, technicznej, środowiskowej zmierzający do wyprowadzenia obszaru rewitalizacji ze stanu kryzysowego. Przez program rewitalizacji rozumie się np. lokalny program rewitalizacji, miejski program rewitalizacji, gminny program rewitalizacji.

Interesariusze rewitalizacji - Interesariuszami rewitalizacji są w szczególności:

- 1) mieszkańcy obszaru rewitalizacji oraz właściciele, użytkownicy wieczystości nieruchomości i podmioty zarządzające nieruchomościami znajdującymi się na tym obszarze, w tym spółdzielnie mieszkaniowe, wspólnoty mieszkaniowe i towarzystwa budownictwa społecznego;
- 2) mieszkańcy gminy inni niż wymienieni w pkt 1;
- 3) podmioty prowadzące lub zamierzające prowadzić na obszarze gminy działalność gospodarczą;
- 4) podmioty prowadzące lub zamierzające prowadzić na obszarze gminy działalność społeczną, w tym organizacje pozarządowe

i grupy nieformalne;

5) jednostki samorządu terytorialnego i ich jednostki organizacyjne;

6) organy władzy publicznej;

7) podmioty, inne niż wymienione w pkt 6, realizujące na obszarze rewitalizacji uprawnienia Skarbu Państwa.

Diagnoza czynników i zjawisk kryzysowych - diagnoza obejmuje analizę wszystkich sfer, tj. sfery gospodarczej, środowiskowej, przestrzenno – funkcjonalnej, technicznej, a w szczególności pogłębioną analizę kwestii społecznych dla określenia potrzeb podjęcia wyprzedzających działań o charakterze społecznym, co pozwoli na przygotowanie działań rewitalizacyjnych o bardziej złożonym, kompleksowym charakterze i oddziaływaniu.

III. Opis powiązań programu rewitalizacji z dokumentami strategicznymi i planistycznymi gminy, powiatu żywieckiego oraz województwa śląskiego.

a) Powiązania ze Strategią Rozwiązywania Problemów Społecznych Gminy Ujszoły na lata 2014 – 2022.

Diagnostyczne zapisy Strategii są zgodne z analogicznymi wnioskami wynikającymi z diagnozy przygotowanej na użytek Lokalnego Programu Rewitalizacji. W Strategii zwraca się uwagę m.in. na następujące okoliczności:

- spadek liczby uczniów spowodowany niżem demograficznym (z analizy SWOT edukacji),
- zwiększająca się liczba rodzin o najniższym statusie materialnym, (z analizy SWOT edukacji)
- niedostateczne dofinansowanie oświaty przez budżet państwa, (z analizy SWOT edukacji)
- zadowalające wyniki nauczania (z wyników egzaminów szóstoklasisty i gimnazjalnego),
- szansą: zasoby naturalne (z analizy SWOT turystyka)
- szansą: infrastruktura w postaci obiektów kulturalnych oraz rekreacyjno-sportowych, (z analizy SWOT turystyka)
- szansą: przygraniczne usytuowanie gminy (z analizy SWOT turystyka)
- szansą: zapotrzebowanie i chłonność rynku na produkty regionalne (z analizy SWOT turystyka),
- zagrożenie: emigracja (z analizy SWOT turystyka),
- zagrożenie: problemy komunikacyjne (z analizy SWOT turystyka).
- mocna strona: atrakcyjne położenie geograficzne (z analizy SWOT turystyka),
- mocna strona: walory naturalne (z analizy SWOT turystyka),
- mocna strona: mikroklimat zdrowotny (z analizy SWOT turystyka),
- mocna strona: zasoby natury (z analizy SWOT turystyka),
- mocna strona: teren przygraniczny (z analizy SWOT turystyka),
- mocna strona: obiekty kulturalne, sportowo- rekreacyjne (z analizy SWOT turystyka).
- słaba strona: oddalenie od centrów kulturalnych (z analizy SWOT turystyka),
- słaba strona: stopniowe wyludnianie się terenu (z analizy SWOT turystyka),
- słaba strona: bezrobocie (z analizy SWOT turystyka),
- słaba strona: bariery komunikacyjne (z analizy SWOT turystyka),
- słaba strona: brak wystarczającego zaplecza gastronomicznego i noclegowego (z analizy SWOT turystyka),
- w opisie wniosków Strategii w zakresie turystyki, zwraca się uwagę iż Gmina Ujszoły posiada wiele jeszcze niewykorzystanych możliwości w zakresie turystyki i sportu, zwłaszcza zimowych i że istnieje jeszcze wiele płaszczyzn, które wymagają dofinansowania w celu ich rozwoju. Podkreśla się, że Gmina posiada również duży potencjał kulturowy, który jeszcze nie jest w pełni wypromowany i doceniony, Zwraca się uwagę, iż ciągle istnieje jeszcze zapotrzebowanie na nowoczesną infrastrukturę i technologię, że należałoby rozwinąć przy tym bazę gastronomiczną,
- w opisie problemów z zakresu pomocy społecznej, odnotowuje się, iż codziennemu życiu mieszkańców Gminy Ujszoły towarzyszą liczne problemy, które swoim zasięgiem obejmują

coraz większą grupę ludzi i coraz młodsze pokolenia. Niepokojący jest wzrost liczby osób i rodzin objętych pomocą społeczną na terenie Gminy,

- w opisie diagnozy dotyczącej problemów alkoholowych zwraca się uwagę, iż zagrożeniami są wysokie bezrobocie, ubożenie społeczeństwa, rozwój patologii społecznych, zła sytuacja na lokalnym rynku pracy.

W ogólnej analizie SWOT, podsumowującej Strategię jako mocne strony określa się: wysoki standard infrastruktury sportowej i rekreacyjnej, dobry stan środowiska naturalnego dzięki inwestycjom w infrastrukturę OŚ, zaspokajanie bieżących potrzeb mieszkańców na miejscu, korzystne warunki do rozwoju turystyki. Jako słabe strony: mała ilość terenów inwestycyjnych, Niewielka ilość aktywnych i prężnych podmiotów gospodarczych mogących zaoferować miejsca pracy. Niski standard bazy noclegowej i gastronomicznej. Jako szanse: wykorzystanie atrakcyjnego położenia geograficznego wsi oraz wyjątkowych walorów środowiska do rozwoju turystyki zwłaszcza agroturystyki, możliwość rozwoju infrastruktury turystycznej i okołoturystycznej dzięki poczynionym inwestycjom infrastrukturalnym, możliwość przyciągnięcia większej liczby turystów. Jako zagrożenia: mało korzystne warunki do prowadzenia działalności gospodarczej, niestabilne uregulowania prawne, brak lokali użytkowych, brak terenów pod inwestycje, dynamiczny rozwój gmin sąsiednich dysponujących podobnym potencjałem.

Wykazane tu mocne i słabe strony, szanse oraz zagrożenia Strategii są zbieżne z tymi wynikającymi z diagnozy wykonanej na użytek tworzenia Gminnego Programu Rewitalizacji

b) Powiązania z planem zagospodarowanie przestrzennego.

Planowane projekty i przedsięwzięcia rewitalizacyjne stanowią o modernizacji względnie rozbudowie już istniejących obiektów, ich realizacja nie stoi zatem w sprzeczności z zapisami planu zagospodarowania przestrzennego.

c) Cele i projekty szczegółowe LPR Gminy Ujsoly są zgodne z dokumentami strategicznymi wyższego rzędu m.in. ze Strategią Zrównoważonego Rozwoju Społeczno - Gospodarczego Powiatu Żywieckiego na lata 2008 - 2020 przyczyniając się do realizacji jej następujących celów::

- C I.2 Rozwój usług turystycznych - Z I.21.1 Rozbudowa infrastruktury okołoturystycznej, Z I.21.4 Wykorzystanie na cele rekreacyjno – zdrowotne zasobów naturalnych, w tym solanek, Z I.21.6 Wsparcie przedsiębiorstw z branży turystycznej poprzez aktywny udział JST w szeroko rozumianej promocji Żywiecczyny, Z I.31.2 Utrzymanie i rozwój form regionalnego budownictwa w nawiązaniu do charakterystycznych cech krajobrazu

- C II.4 Aktywizacja zawodowa mieszkańców - Z II.41.3 Szkolenie dla mieszkańców w zakresie reorientacji zawodowej

- C III.1 Poprawa zdrowotności, promocja zdrowia oraz zwiększenie dostępności usług społecznych:- Z III.11.3 Prowadzenie profilaktyki zdrowotnej, Z III.11.5 Organizacja czasu i opieki dla dzieci i młodzieży

- C IV.5 Eliminacja zagrożeń środowiskowych - Z IV.51.2 Regulacja rzek i potoków, Z IV.51.5 Identyfikacja, kontrola i zabezpieczanie terenów osuwiskowych.

d) Lokalny Program Rewitalizacji jest też zgodny z następującymi dokumentami środowiskowymi:

□ Zarządzenie Regionalnego Dyrektora Ochrony Środowiska w Katowicach z dnia 24 kwietnia 2014 r. w sprawie ustanowienia planu zadań ochronnych dla obszaru Natura 2000 Beskid Żywiecki PLB240002 zmienione Zarządzeniem Regionalnego Dyrektora Ochrony Środowiska w Katowicach z dnia 25 lutego 2016 r. o zmianie zarządzenia w sprawie ustanowienia planu zadań ochronnych dla obszaru Natura 2000 Beskid Żywiecki PLB240002,

□ Zarządzenie Regionalnego Dyrektora Ochrony Środowiska w Katowicach z dnia 24 kwietnia 2014 r. w sprawie ustanowienia planu zadań ochronnych dla obszaru Natura 2000 Beskid Żywiecki PLH240006 zmienione Zarządzeniem Regionalnego Dyrektora Ochrony Środowiska w Katowicach z dnia 17 czerwca 2016 r. o zmianie zarządzenia w sprawie ustanowienia planu zadań ochronnych dla obszaru Natura 2000 Beskid Żywiecki PLH240006.

IV. Diagnoza czynników i zjawisk kryzysowych oraz skala i charakter potrzeb rewitalizacyjnych.

Diagnoza obejmuje analizę wszystkich sfer, tj. sfery gospodarczej, środowiskowej, przestrzenno – funkcjonalnej, technicznej, a w szczególności pogłębioną analizę kwestii społecznych dla określenia potrzeb podjęcia wyprzedzających działań o charakterze społecznym, co pozwala na przygotowanie działań rewitalizacyjnych o bardziej złożonym, kompleksowym charakterze i oddziaływaniu.

Diagnoza została opracowana w oparciu o dostępne dane statystyczne, dokumenty strategiczne gminy, wywiady bezpośrednie, wizje lokalne oraz na podstawie wyników ankiety.

Diagnoza dotyczy obszaru całej gminy Ujsoly w ujęciu porównawczym pomiędzy sołectwami.

Większość terenu gminy - 95% - objęta jest obszarem NATURA 2000, co eliminuje na tym terenie podejmowanie jakiegokolwiek nowej działalności gospodarczej. Specjalny Obszar Ochrony Siedlisk Natura 2000 - PLH240006 „Beskid Żywiecki” został wyznaczony dla ochrony:

- populacji dużych drapieżników: wilka, niedźwiedzia (gatunki priorytetowe), a także rysia,
- populacji drobnych ssaków: nocka dużego i darniówki tatrzańskiej,
- płazów: traszki grzebieniastej, traszki karpackiej i kumaka górskiego,
- siedlisk leśnych i nieleśnych oraz różnorodnych form geomorfologicznych.

Beskid Żywiecki charakteryzuje występowanie 21 siedlisk z Załącznika I Dyrektywy Siedliskowej z tego na gruntach Nadleśnictwa Ujsoly zinwentaryzowano 10.

Z uwagi na zdeterminowanie terenu gminy poprzez tak duży obszar NATURA 2000 diagnoza czynników kryzysowych w gminie Ujsoly została przeprowadzona z pominięciem możliwości dokładnego wyznaczenia obszaru terenu zdegradowanego. Na terenie objętym NATURĄ 2000 pomimo tego, iż w przysiółkach mieszkają mieszkańcy gminy nie można przeprowadzić projektów rewitalizacyjnych (działaniami związanymi z realizacją projektów w ramach Programu Rewitalizacji można objąć wyłącznie pozostałe 5% obszaru gminy).

IV.1. Diagnozowane obszary problemowe

a. Sfera środowiskowa

Gmina Ujsoly jest położona w południowo - wschodniej części województwa śląskiego, w południowej części Beskidu Żywieckiego. Gmina należy do powiatu żywieckiego. Rozciąga się na obszarze dwóch jednostek morfologicznych tworzących południowo-zachodnią część tego pasma górskiego. Są to: grupa Wielkiej Raczy i Rycerzowej, oraz grupa Pilska i Lipowskiej. Ujsoly to gmina typowo górską, rozciąga się na wysokości od 550 - 1324

m. npm. Obejmuje wschodnią część „Worka Raczańskiego” i południową część obszaru Lipowskiej. Granicę między tymi obszarami stanowi potok Ujsoly (Solka), dalej w górę potok Glinka i przełęcz Glinka (Ujsolska). Zdecydowaną większość obszaru gminy pokrywają lasy - 70% obszaru gminy. Dominują lasy świerkowo-bukowe, występują także jodły. Walory krajobrazowe oraz wypoczynkowe sprawiają relatywnie łatwy dostęp do obszarów górskich dla pieszych turystów. W Ujsolach występują liczne potoki górskie z wodami pierwszej klasy czystości. Sołectwa: Glinka, Sobkówka i Złatna należące do gminy Ujsoly położone są na terenie Żywieckiego Parku Krajobrazowego, na obszarze Ujsól rozciąga się strefa ochronna parku. Utworzono tu 4 rezerваты przyrody chroniące pozostałości prastarej puszczy karpackiej. Większość terenu gminy - 95% - objęta jest obszarem NATURA 2000, co obrazuje załącznik nr 2 - mapa gminy z naniesionymi granicami obszaru NATURA 2000. Objęcie większości gminy obszarem NATURA 2000 powoduje brak możliwości zakładania tu nowej działalności gospodarczej o charakterze produkcyjnym oraz brak możliwości powstawania nowych obiektów w sferze usług, w tym turystyki.

Na terenie gminy nie występują przekroczenia standardów jakości środowiska, obecności odpadów stwarzających zagrożenie dla życia, zdrowia ludzi lub stanu środowiska.

Reasumując, w gminie nie występują zjawiska kryzysowe w sferze środowiskowej.

b. sfera przestrzenno - funkcjonalna

Gmina składa się z 4 sołectw: Ujsoly, Glinka, Sobkówka, Złatna.

Zabudowa mieszkaniowa skoncentrowana jest w niewielkiej odległości od dróg i potoków.

W przypadku Ujsól wzdłuż potoku Ujsoly/Solka i przylegającej do niego drogi - ulic Księdza Piotrowskiego i Księdza Pulki.

W przypadku Złatnej wzdłuż potoku Bystra i przylegającej do niego drogi - ulica Beskidzka.

W przypadku Sobkówki wzdłuż potoku Cicha, na odcinku do wpływu potoku Glinka.

W przypadku Glinki wzdłuż potoku Glinka i przylegającej do niego drogi - ulicy Księdza Pulki.

Istotne różnice w sferach społecznych i gospodarczych oraz przestrzenno-funkcjonalnych występują pomiędzy zasadniczymi częściami sołectw a ich przysiółkami góorskimi, podobnie pomiędzy południową a północną (graniczącą z Rajczą) częścią Ujsól

Południowa część Ujsoł

Miejscowość/ulica	Numery budynków
Ujsoły - ul. Ks. Dz. J. Pułki	1-111
Ujsoły - ul. Gminna	1-8
Ujsoły - ul. Kwiatowa	1-12
Ujsoły - ul. Jasna	1-6
Ujsoły - ul. Górską	1-2
Ujsoły - ul. Rzeczna	1-4
Ujsoły - ul. Wesoła	1-16
Ujsoły - ul. Spokojna	1-5
Ujsoły - ul. Źródłana	1-15
Ujsoły - ul. Brzozowa	1-6
Ujsoły - ul. Nad Potokiem	1-10
Ujsoły - ul. Leśna	1-4
Ujsoły - ul. Zielona	1-5
Ujsoły - ul. Pod Groniem	1-11
Ujsoły - ul. Cicha	1-10
Ujsoły - ul. Pod Lasem	1-8

Glinka nr domów - bez górskich przysiółków	1-24, 28-30, 50-52, 57-69, 158
Złatna nr domów - bez górskich przysiółków	1-6, 22-25, 81-128, 251-252, 337-338, 260, 277, 302, 273, 280, Złatna - Huta 302
Soblówka nr domów - bez górskich przysiółków	31-33, 42, 72, 66, 69-71, 76, 167-200

Odległości drogowe od gminy Ujsoły:

- do siedziby powiatu (Żywiec) - 30 km, czas przejazdu samochodem - ponad pół godziny,
- do Bielska-Białej, głównego miasta subregionu południowego woj. śląskiego - 50 km, czas przejazdu samochodem - ok 50 minut,
- do stolicy województwa (Katowice) - 110 km, czas przejazdu samochodem - ok. 1,5 - 2 godzin,
- do najbliższego szpitala (w Żywcu) - 30 km,
- do najbliższego, znacznego ośrodka narciarskiego (Korbielów) - 43 km, czas przejazdu samochodem - ponad 1 godzina.

Ilość przystanków autobusowych na terenie gminy - 17, ilość przewoźników - 2, ilość kursów - do Żywca przez Ujsoły jedynie 21 dziennie, brak innych połączeń.

Komunikacja kolejowa - brak.

Wśród aktywnych zawodowo mieszkańców gminy Ujsoły **368** osób wyjeżdża do pracy do innych gmin, a **58** pracujących przyjeżdża do pracy spoza gminy - tak więc saldo przyjazdów i wyjazdów do pracy wynosi **-310**. (dane z 2017 r.)

	Ilość osób wyjeżdżających do pracy do innych gmin
Sołectwo Glinka - bez górskich przysiółków	40
Sołectwo Złatna - bez górskich przysiółków	59
Sołectwo Sobkówka - bez górskich przysiółków	42
Sołectwo Glinka - górskie przysiółki	3
Sołectwo Złatna - górskie przysiółki	7
Sołectwo Sobkówka - górskie przysiółki	9
Sołectwo Ujsoły - część południowa	121
Sołectwo Ujsoły - część północna	87

W zakresie odległości od miasta powiatowego, stolicy subregionu czy województwa gmina Ujsoły zawsze znajduje się w pierwszej trójce gmin regionu w zakresie najmniejszej dostępności komunikacyjnej z ośrodkami miejskimi, co generuje dodatkowe problemy dla mieszkańców gminy - ogranicza możliwości, zawodowe, dostęp do specjalistycznej opieki zdrowotnej oraz kultury.

Długość istniejącej sieci kanalizacyjnej - 21,37 km. Do wykonania pozostaje - 8,5 km.

W gminie brak jest obecnie mieszkań socjalnych, co jest szczególnie uciążliwe dla najuboższych rodzin.

Obiekty o niewykorzystanym potencjale dla rozwoju branży gospodarczej - turystyki:

- 1) Sołectwo Złatna - dawna Huty Szkła w Złatnej, obiekt zabytkowy
- 2) Sołectwo Złatna - Leśniczówka tzw. Stary dwór w Złatnej, obiekt zabytkowy, obecnie użytkowany na mieszkania Lasów Państwowych
- 3) Sołectwo Glinka - dawny kamieniołom
- 4) Sołectwo Glinka - dawny budynek administracji kamieniołomu (własność prywatna)
- 5) Sołectwo Ujsoły - obiekt dawnego hotelu i restauracji "Myśliwskiej" (od połowy 2016 r. - własność gminy)

Na terenie gminy brak jest przestrzeni sprzyjających działaniom z zakresu aktywizacji i zapobiegania wykluczeniu społecznemu. Obecnie nie miałyby gdzie funkcjonować np.

kluby seniora, świetlice dziennego wsparcia pobytu osób starszych, dzieci i niepełnosprawnych, punkty porad prawnych i psychologicznych.

Na terenie gminy brak jest punktów darmowego dostępu do sieci Internet, miejsc na cykliczne wizyty lekarzy specjalistów w ramach programów profilaktycznych. W sołectwach nie funkcjonują apteki i przychodnie ani urzędy pocztowe, brak jest bankomatów.

c. sfera społeczno-gospodarcza

Demografia

Liczba ludności w gminie Ujsoły systematycznie maleje; w 2005 roku wynosiła 4813 mieszkańców, dane z 2010 wskazują liczbę 4761, z 2011 – 4755, a z 2012 – 4689, na 30.06.2016 r. - 4579. a w 2017 r. już tylko 4541

Ludność - zameldowani na pobyt stały wg danych na 30 czerwca 2016 z podziałem na sołectwa

Ujsoły	2349
Glinka	880
Soblówka	612
Złatna	738
Razem	4579

Ludność wg wieku

0-18 lat	>19 lat
800	3799

Ludność wg płci

Kobiety	Mężczyźni
2273	2306

Ludność wg rejestru płatników opłaty za zagospodarowanie odpadów komunalnych - 3863

Liczba płatników opłaty za zagospodarowanie odpadów komunalnych stanowi ok. 85% liczby osób zameldowanych co świadczy o tym, że 15% ludności wyemigrowało z różnych przyczyn z gminy, pozostawiając jednak tutaj swój meldunek.

Poziom przestępczości

W 2017 roku w gminie Ujsoły stwierdzono szacunkowo 58 przestępstw. Oznacza to, że na każdych 1000 mieszkańców odnotowano 12,76 przestępstw. Jest to wartość znacznie mniejsza od wartości dla województwa śląskiego oraz znacznie mniejsza od średniej dla całej Polski.

Wskaźnik wykrywalności sprawców przestępstw dla wszystkich przestępstw ogółem w gminie Ujsoły wynosi 80,20% i jest nieznacznie większy od wskaźnika wykrywalności dla województwa śląskiego oraz znacznie większy od wskaźnika dla całej Polski.

W przeliczeniu na 1000 mieszkańców gminy Ujsoły najwięcej stwierdzono przestępstw o charakterze kryminalnym - 7,13 (wykrywalność 70%) oraz przeciwko mieniu - 5,16 (wykrywalność 59%). W dalszej kolejności odnotowano przestępstwa o charakterze gospodarczym - 3,23 (87%), drogowe - 1,72 (99%) oraz przeciwko życiu i zdrowiu - 0,51 (88%). W 2017 roku w gminie Ujsoły stwierdzono szacunkowo 58 przestępstw. Oznacza to, że na każdych 1000 mieszkańców odnotowano 12,76 przestępstw.

Wskaźnik wykrywalności sprawców przestępstw dla wszystkich przestępstw ogółem w gminie Ujsoły wynosi 80,20% i jest nieznacznie większy od wskaźnika wykrywalności dla województwa śląskiego oraz znacznie większy od wskaźnika dla całej Polski.

W przeliczeniu na 1000 mieszkańców gminy Ujsoły najwięcej stwierdzono przestępstw o charakterze kryminalnym - 7,13 (wykrywalność 70%) oraz przeciwko mieniu - 5,16 (wykrywalność 59%). W dalszej kolejności odnotowano przestępstwa o charakterze gospodarczym - 3,23 (87%), drogowe - 1,72 (99%) oraz przeciwko życiu i zdrowiu - 0,51 (88%).

Wg danych Komendy Powiatowej Policji w Żywcu na terenie powiatu notuje się od kilku lat spadek przestępczości np. w zakresie przestępczości kryminalnej w 2016 r. wszczęto 1141 postępowań przygotowawczych tj. o 169 mniej jak w 2015r –dynamika 87,1%. Wszystkie jednostki za wyjątkiem Komisariatu Policji w Rajczy, odnotowały spadek dynamiki wszczęć tj. w KP Jeleśnia-77,1% , w KP Węgierska Górka - 89,2%, w KP Gilowice- 88,4% , w KPP Żywiec-86,1%, w KP Łodygowice -79,7% i KP w Rajczy -105,7%. W zakresie przestępczości kryminalnej osiągnięto wskaźnik wykrycia na poziomie 73,9% tj. o 6,0% więcej jak w 2015 r.

Edukacja

Na terenie gminy Ujsoły funkcjonują 2 szkoły podstawowe w Glince i w Ujsołach (wraz z filią w Złatnej) oraz jedno przedszkole w Ujsołach, nie funkcjonuje żłobek.

Wg danych z 2017 r. 1 077 mieszkańców gminy Ujsoły jest w wieku potencjalnej nauki (3-24 lata) (w tym 511 kobiet oraz 566 mężczyzn). Według Narodowego Spisu Powszechnego

z 2011 roku 13,5% ludności posiada wykształcenie wyższe, 2,0% wykształcenie policealne, 11,3% średnie ogólnokształcące, a 18,4% średnie zawodowe.

Wykształceniem zasadniczym zawodowym legitymuje się 28,0% mieszkańców gminy Ujsoly, gimnazjalnym 6,0%, natomiast 19,5% podstawowym ukończonym. 1,3% mieszkańców zakończyło edukację przed ukończeniem szkoły podstawowej.

W porównaniu do całego województwa śląskiego mieszkańcy gminy Ujsoly mają niższy poziom wykształcenia.

Wśród kobiet mieszkających w gminie Ujsoly największy odsetek ma wykształcenie podstawowe ukończone (22,1%) oraz zasadnicze zawodowe (20,5%). Mężczyźni najczęściej mają wykształcenie zasadnicze zawodowe (35,9%) oraz średnie zawodowe (20,0%).

14,4% mieszkańców gminy Ujsoly w wieku potencjalnej nauki (3-24 lata) zalicza się do przedziału 3-6 lat - wychowanie przedszkolne (13,7% wśród dziewczyn i 15,0% wśród chłopków). Na tysiąc dzieci w wieku przedszkolnym 658 uczęszcza do placówek wychowania przedszkolnego.

Na jedno miejsce w placówce wychowania przedszkolnego przypada 1,17 dzieci w wieku przedszkolnym.

W grupie wiekowej 3-24 lata na poziomie podstawowym (7-12 lat) kształcą się 25,3% ludności (24,5% wśród dziewczyn i 26,0% wśród chłopków). Na 1 oddział w szkołach podstawowych przypada 11 uczniów. Współczynnik skolaryzacji brutto (Stosunek wszystkich osób uczących się w szkołach podstawowych do osób w wieku 7-12 lat) wynosi 89,21.

Wśród mieszkańców w wieku potencjalnej nauki 12,9% zalicza się do przedziału 13-15 lat - kształcenie na poziomie gimnazjalnym (13,9% wśród dziewczyn i 12,0% wśród chłopków). Na 1 oddział w szkołach gimnazjalnych przypada 20 uczniów. Współczynnik skolaryzacji brutto (Stosunek wszystkich osób uczących się w szkołach gimnazjalnych do osób w wieku 13-15 lat) wynosi 87,14.

W grupie wiekowej 3-24 lata na poziomie ponadgimnazjalnym (16-18 lat) kształcą się 19,0% mieszkańców (20,0% wśród dziewczyn i 18,2% wśród chłopków).

W przedziale wiekowym odpowiadającym edukacji w szkołach wyższych (19-24 lat) znajduje się 28,4% mieszkańców gminy Ujsoly w wieku potencjalnej nauki (28,0% kobiet i 28,8% mężczyzn).

Aktywność społeczna

Na terenie gminy działają 4 koła Gospodyń Wiejskich, 4 jednostki OSP, Stowarzyszenie Na Rzecz Rozwoju Gminy Ujsoly, Stowarzyszenie Gazdowie z Doliny Cichej, LKS Muńcuł Ujsoly, Stowarzyszenie Długi Groń i Kobiesówka tj. 2,8 organizacji pozarządowe na 1000

mieszkańców - średnia krajowa w g danych z 2016 r. - 3,3. , co świadczy o niskiej aktywności społecznej mieszkańców. O niskiej aktywności społecznej mieszkańców świadczy też np. frekwencja w wyborach - w wyborach do sejmiku w 2015 r. w Ujsołach 45%, przy średniej ogólnopolskiej 51%

Pomoc społeczna

Mieszkańcom Gminy Ujsoły towarzyszą liczne problemy, które swoim zasięgiem obejmują coraz większą grupę ludzi i coraz młodsze pokolenia. Powodują one, iż część społeczności gminy poszukuje różnych form pomocy, w tym również korzysta z pomocy Gminnego Ośrodka Pomocy Społecznej. Głównymi przyczynami kwalifikującymi do pomocy Gminnego Ośrodka Pomocy Społecznej są: bezrobocie, niepełnosprawność, bezradność w sprawach opiekuńczo- wychowawczych i prowadzeniu gospodarstwa domowego, długotrwała choroba. Powodami udzielania pomocy są także, choć w mniejszym stopniu, trudności w przystosowaniu do życia po opuszczeniu zakładu karnego, alkoholizm, potrzeba ochrony macierzyństwa i przeciwdziałanie przemocy.

Wśród barier i ograniczeń charakteryzujących mieszkańców gminy Ujsoły korzystających z pomocy społecznej wymienić należy:

- brak środków finansowych umożliwiających samodzielne zaspokojenie podstawowych potrzeb życiowych,
- brak lub niskie kwalifikacje zawodowe, bądź kwalifikacje nie odpowiadające potrzebom rynku pracy,
- niska samoocena, brak motywacji do działania,
- stan zdrowia, w tym niepełnosprawność,
- brak umiejętności poruszania się na rynku pracy,
- brak doświadczenia zawodowego,
- ograniczenia rodzinne i osobiste, np. konieczność sprawowania opieki nad dzieckiem/dziećmi lub innymi osobami zależnymi,
- dysfunkcje społeczne i zaburzone funkcjonowanie rodzin.

Rozwiązaniem powyższych problemów będzie:

- objęcie pomocą finansową osób kwalifikujących się do przyznania świadczeń finansowych w oparciu o powszechnie obowiązujące przepisy prawa w obszarze pomocy społecznej i pieczy zastępczej,
- umożliwienie uzupełnienia podniesienia kwalifikacji/wykształcenia poprzez kursy, szkolenia, warsztaty oraz naukę w systemie szkolnym,

Ilość rodzin korzystająca z pomocy społecznej w 2017 r. - ogółem 174

Sołectwo Glinka - bez górskich przysiółków	25
Sołectwo Złatna - bez górskich przysiółków	21
Sołectwo Sobkówka - bez górskich przysiółków	24
Sołectwo Glinka - górskie przysiółki	9
Sołectwo Złatna - górskie przysiółki	9
Sołectwo Sobkówka - górskie przysiółki	10
Sołectwo Ujsoły - część południowa	43
Sołectwo Ujsoły - część północna	33

Wg. danych GUS za 2017 r. z pomocy społecznej w skali kraju korzysta ok. 25 rodzin na 1 tyś mieszkańców, w gminie Ujsoły odsetek ten jest znacznie wyższy i wynosi 39 rodzin na 1 tyś mieszkańców.

Szczegółne nagromadzenie problemów społecznych występuje w sołectwach, z wyłączeniem ich górskich przysiółków, i w południowej części Ujsoł. W całej gminie z pomocy społecznej korzystają obecnie 174 rodziny tj. 389 osób, z czego aż 65 % w południowej części Ujsoł i zasadniczych częściach sołectw.. W zakresie dofinansowywanych obiadów szkolnych sytuacja jest jeszcze bardziej widoczna - wg danych z 2017 roku ponad 2/3 (233) z ogółu dofinansowań na terenie gminy (342) przypada na południową część Ujsoł i zasadnicze części sołectw.

Gmina nie jest obecnie w stanie oferować mieszkań socjalnych. Gmina posiada jedynie 3 mieszkania komunalne, obecnie zajęte przez dotychczasowych użytkowników.

Poziom przedsiębiorczości

Liczba aktywnych przedsiębiorców wynosi 208, z czego jedynie 15 na obszarze południowych Ujsoł i sołectw, z wyłączeniem ich górskich przysiółków, dominujące branże - usługi budowlane, wyroby z drewna i tartaczniactwo, usługi leśne.

Wg danych GUS za 2016 r. liczba podmiotów gospodarczych w skali kraju wynosiła ok. 80 na 1 tyś mieszkańców - w gminie Ujsoły odsetek ten jest znacznie niższy i wynosi ok. 38.

Z uwagi na walory krajobrazowe znaczna ilość mieszkańców gminy zajmuje się agroturystyką, wynajmem pokoi dla turystów, lecz nie traktuje tego jako głównego źródła dochodów - wg szacunkowych danych z 2017 r. dotyczy to ok. 90% wynajmujących pokoje dla turystów.

Liczba gospodarstw rolnych - 1218 (na ok 1800 domostw w ogóle)

Większość terenu gminy - 95% - objęta jest obszarem NATURA 2000, co ogranicza prowadzenie jakiejkolwiek nowej działalności gospodarczej. Wobec powyższego jedyną rozwojową branżą gospodarczą na terenie gminy jest turystyka.

Turystyka

- Informacja z ewidencji obiektów innych niż hotelarskie prowadzonej przez Wójta Gminy: ilość obiektów rok 2013 – 17 obiektów , rok 2014 – 21 obiektów, rok 2015 – 23 obiekty, rok 2016 – 27 obiektów. Liczba miejsc noclegowych wynosi 427. Żaden z obiektów nie ma więcej jak 20 miejsc noclegowych.

	Liczba miejsc noclegowych
Sołectwo Glinka - bez górskich przysiółków	43
Sołectwo Złatna - bez górskich przysiółków	37
Sołectwo Soblówka - bez górskich przysiółków	35
Sołectwo Glinka - górskie przysiółki	15
Sołectwo Złatna - górskie przysiółki	17
Sołectwo Soblówka - górskie przysiółki	15
Sołectwo Ujsoly - część południowa	122
Sołectwo Ujsoly - część północna	143

Dla porównania - w niedalekim Korbielowie, w analogicznym okresie obiektów noclegowych było ok. 70. - przy 4-krotnie mniejszej licznie ludności Korbielowa od gminy Ujsoly.

- Szlaki turystyczne – na terenie gminy długość szlaków wynosi 80 km. Główne węzły to Złatna Huta – szlaki prowadzące na Krawców Wierch , Lipowską , Rysiankę i dalej na Pilsko i Babią Górę. Soblówka – szlaki prowadzące na Rycerzową i dalej Przegibek i Wielką Raczę. Glinka – szlaki na Krawców Wierch , w tym szlak graniczny łączący się ze szlakami po stronie słowackiej/ W granicach administracyjnych gminy znajdują się : schronisko PTTK na Hali Lipowskiej , baczówki PTTK na Krawcowym Wierchu oraz Rycerzowej.

- Szlaki konne – częściowo pokrywają się ze szlakami pieszymi , ich długość na terenie gminy wynosi ok. 40 km

- Szlaki nordic walking - 40 km - wytyczone w 2012 roku

- Szlak skitour dla niewidomych - powstały w 2014 roku

- Największa atrakcja turystyczna Ujsol - powstały w 2014 r. w miejscu dawnego kamieniołomu Geopark Glinka, park turystyki aktywnej - w 2015 r. 24 tys klientów, liczone wg. ilości sprzedanych biletów

- Inne: amfiteatr - wybudowany w 2011 roku, Ujsolski Park Turystyki Aktywnej i Rekreacji (boisko piłkarskie ze sztuczną nawierzchnią, boisko wielofunkcyjne - do koszykówki, siatkówki, piłki ręcznej, kort tenisowy, zaplecze socjalne - szatnie, boisko do badmintonu, siłownia zewnętrzna, boisko do siatkówki plażowej, plac zabaw, gry stolikowe) - powstały w 2014 r., Izba Regionalna w Glince (związany z tożsamością kulturową górali) - przebudowany w 2001 r., obok znajduje się miniskansen, place zabaw w każdym sołectwie.

W 2010 roku powstał Punkt Informacji Turystycznej w Ujsolach (mieści się pod adresem Ujsoly ul. Bystra 1), działa w ramach Śląskiego Systemu Informacji Turystycznej.

W zakresie atrakcji turystycznych zwraca uwagę brak wyciągów narciarskich, restauracji na wyższym poziomie, w tym tzw. góralskich, Ujsoly nie mają też swojego "markowego" produktu lokalnego.

W wywiadach bezpośrednich, mieszkańcy gminy często zwracali uwagę, na konieczność budowy wyciągów narciarskich. Niestety uwarunkowania środowiskowe związane m.in. obszarem Natura 2000, czynią taką ewentualność praktycznie niemożliwą do realizacji.

Bezrobocie

Stopień bezrobocia w 2017 r. w poszczególnych gminach powiatu żywieckiego nie rozkłada się jednolicie. Pod względem stopy procentowej przede wszystkim wyróżniają się tutaj dwie. Rajcza – 6% i 332 bezrobotnych oraz Ujsoly – 5,9% i 155 osób. Odsetek bezrobotnych w gminie Żywiec jest dokładnie równy wielkości dla powiatu – 4%. Składają się nań 764 osoby. Wielkości dla pozostałych gmin to: Czernichów 3,1%, Gilowice 3,3%; Jeleśnia 4,2%; Koszarawa 3,8%; Lipowa 4%; Łękawica 3,4%; Łodygowice 3,3%; Milówka 3,5%; Radziechowy – Wieprz 3,6%; Ślemień 4,4%; Świnna 3,6%; Węgierska Górka 4,6%.

W analogicznym okresie stopa bezrobocia wynosiła w Polsce 4 % a w woj. śląskim 3,7 %.

Bezrobocie w Gminie Ujsoly jest zatem o ok. 50 % wyższe jak średnia krajowa.

Porównując bezrobocie wewnątrz gminy można stwierdzić, iż sołectwo Ujsoly, Glinka, Sobkówka charakteryzują się największym problemem w zakresie dostępu do pracy przez osoby tam zamieszkujące. Pozostałe sołectwa oraz przysiółki posiadają osoby bezrobotne, co jest także uwarunkowane terenem, który zamieszkują i znaczną odległością od centr wsi.

Długookresowe bezrobocie ma wpływ na ekonomiczną i psychospołeczną sferę życia człowieka bezrobotnego oraz jego rodzinę. Jednym z pierwszych skutków utraty pracy jest obniżenie standardu życia rodziny, także wtedy, gdy otrzymywane są świadczenia kompensujące płacę. Sytuacja materialna osób dotkniętych bezrobociem zależy od ich standardu życia w czasie trwania zatrudnienia, a zwłaszcza od posiadanych dóbr trwałego użytku, oszczędności i długów. Duże znaczenie ma poziom, od którego zaczyna się proces degradacji ekonomicznej i społecznej. W najbardziej dramatycznej sytuacji są rodziny świadczeniobiorców pomocy społecznej, które od dawna korzystały z systemu wsparcia socjalnego z powodu np. niskich dochodów, wielodzietności, niepełnosprawności. Trudności finansowe w takich rodzinach prowadzą do drastycznych ograniczeń wydatków nawet na

podstawowe potrzeby bytowe. Problem bezrobocia dotyczy nie tylko osoby nim dotkniętej, lecz także całej rodziny.

	Ilość bezrobotnych
Sołectwo Glinka - bez górskich przysiółków	20
Sołectwo Złatna - bez górskich przysiółków	19
Sołectwo Sobkówka - bez górskich przysiółków	15
Sołectwo Glinka - górskie przysiółki	6
Sołectwo Złatna - górskie przysiółki	7
Sołectwo Sobkówka - górskie przysiółki	9
Sołectwo Ujsoły - część południowa	50
Sołectwo Ujsoły - część północna	29

Praca socjalna prowadzona przez pracowników socjalnych to między innymi pomoc w planowaniu nowych koncepcji życia zawodowego, rozbudzanie motywacji do działania ukierunkowanego na zatrudnienie oraz technika kontraktu socjalnego, która pozwala na uzależnienie pomocy – formy, wysokości i okresu wypłacania świadczenia – od aktywności bezrobotnego i jego rodziny.

Niepokojący jest wpływ bezrobocia na zachowania patologiczne. Szczególnie niebezpiecznym zjawiskiem staje się przemoc w rodzinie. Długie pozostawanie bez pracy stymuluje procesy dezintegracji życia rodzinnego. Przymusowa bezczynność zawodowa i nieregulowany tryb życia wywołują zachowania dewiacyjne, skierowane na rodzinę i lokalne środowisko społeczne. Negatywne emocje związane z sytuacją bezrobocia przenoszone są na najbliższych – ofiarami przemocy i złego traktowania są najczęściej kobiety i dzieci. Długotrwałe bezrobocie, z jego negatywnymi konsekwencjami psychospołecznymi, wymaga stosowania odpowiednich form oddziaływań.

W Ujsołach działa Młodzieżowe Centrum Kariery (jednostka podległa OHP), którego zadaniem jest wspieranie młodych ludzi w poszukiwaniu zawodu, szkoły, pracy. Młodzieżowe Centra Kariery służą młodym ludziom profesjonalną pomocą w zakresie kształtowania własnych losów, a ich oferta obejmuje głównie informacje i doradztwo w obszarze współczesnego rynku pracy oraz przedsiębiorczości. Rozwijają szeroką sieć pośrednictwa pracy adresowanego do młodzieży oraz warsztat diagnostyki w zakresie predyspozycji młodzieży do jej uczestnictwa w rynku pracy. MCK prowadzi na portalu społecznościowym aktywne pośrednictwo pracy, gdzie przedstawione są obecnie aktualne oferty pracy.

d. sfera techniczna

Obiekty technicznie zdegradowane/wymagające doinwestowania lub modernizacji -

- 1) Sołectwo Złatna - dawna Huty Szkła w Złatnej, obiekt zabytkowy
- 2) Sołectwo Złatna - obiekt szkoły podstawowej, wraz z przyległym terenem
- 3) Sołectwo Złatna - Leśniczówka tzw. Stary dwór w Złatnej, obiekt zabytkowy, obecnie użytkowany na mieszkania Lasów Państwowych
- 4) Sołectwo Glinka - dawny kamieniołom
- 5) Sołectwo Glinka - dawny budynek administracji kamieniołomu (własność prywatna)
- 6) Sołectwo Glinka - dawny budynek przedszkola, obecnie siedziba OSP
- 7) Sołectwo Ujsoly - obiekt dawnego hotelu i restauracji "Myśliwskiej" (od połowy 2016 r. - własność gminy)
- 8) Sołectwo Sobkówka - budynek dawnej szkoły podstawowej
- 9) Sołectwo Glinka - budynek szkoły, w zakresie termomodernizacji

Wszystkie ww. obiekty znajdują się na obszarze sołectw, z wyłączeniem górskich przysiółków, i w południowej części Ujsol.

Ilość obiektów technicznie zdegradowanych/wymagających doinwestowania lub modernizacji - 2 na 1 tys mieszkańców plasuje gminę Ujsoly w czołówce tak krajowej jak wojewódzkiej

W załącznikach - zdjęcia ww obiektów

IV.2. Najważniejsze zapisy w dokumentach strategicznych gminy:

Strategia Rozwiązywania Problemów Społecznych Gminy Ujsoly na lata 2014 - 2020:

"Reasumując (...) można stwierdzić iż Gmina Ujsoly posiada wiele jeszcze niewykorzystanych możliwości w zakresie turystyki i sportu, zwłaszcza zimowych. Istnieje jeszcze wiele płaszczyzn, które wymagają dofinansowania w celu ich rozwoju. Gmina posiada również duży potencjał kulturowy, który jeszcze nie jest w pełni wypromowany i doceniony, (...) Również gospodarstwa agroturystyczne wymagają poprawy jakości świadczonych przez nie usług. Ciągłe istnieje jeszcze zapotrzebowanie na nowoczesną infrastrukturę i technologię przy jednoczesnym zachowaniu tradycji i pielęgnowaniu naszej kulturowej przeszłości. Bardzo ważnym jest również zdrowie społeczeństwa, które jest ściśle związane z produkcją żywności ekologicznej. Należałoby rozwinąć przy tym bazę gastronomiczną zmierzającą w kierunku promocji tego rodzaju potraw i naturalnego ich

pozyskiwania. Wszystkie te zapotrzebowania mogą stać się szansą na stworzenie nowych miejsc pracy przy jednoczesnym wykorzystaniu zasobów i podnoszeniu atrakcyjności tego terenu.”

Wnioski wynikające z przeprowadzonej diagnozy, opis czynników determinujących kryzys w Gminie w tym w zakresie wyznaczenia obszaru rewitalizacji

Gmina Ujsoly posiada wiele jeszcze niewykorzystanych możliwości w zakresie turystyki i sportu, zwłaszcza zimowych. Istnieje jeszcze wiele płaszczyzn, które wymagają dofinansowania w celu ich rozwoju. Gmina posiada również duży potencjał kulturowy, który jeszcze nie jest w pełni wypromowany i doceniony, zwłaszcza rodzime zespoły folklorystyczne na które powinno skupić się większą uwagę gdyż jest to propozycja rozwijania talentów młodzieży która jest przyszłością i może ocalić nasze tradycje od zapomnienia. Również gospodarstwa agroturystyczne wymagają poprawy jakości świadczonych przez nie usług. Ciągłe istnieje jeszcze zapotrzebowanie na nowoczesną infrastrukturę i technologię przy jednoczesnym zachowaniu tradycji i pielęgnowaniu naszej kulturowej przeszłości. Bardzo ważnym jest również zdrowie społeczeństwa, które jest ściśle związane z produkcją żywności ekologicznej. Należałoby rozwinąć przy tym bazę gastronomiczną zmierzającą w kierunku promocji tego rodzaju

potraw i naturalnego ich pozyskiwania. Wszystkie te zapotrzebowania mogą stać się szansą na stworzenie nowych miejsc pracy przy jednoczesnym wykorzystaniu zasobów i podnoszeniu atrakcyjności tego terenu.

Mieszkańcy Gminy Ujsoly charakteryzują się generalnie niskim poziomem przedsiębiorczości i relatywnie wysokim stopniem przedsiębiorczości w sferze rolnictwa, które jednak z uwagi na górskie położenie (niższa jakość gleby, relatywnie niski obszar mogący podlegać działalności rolniczej) sprawia, iż dochody z tego tytułu mogą być jedynie dochodami uzupełniającymi w gospodarstwach domowych. Stopa bezrobocia przekracza o 50% średnią krajową, także liczba rodzin korzystających z pomocy społecznej zdecydowanie przekracza średnią ogólnopolską. Mieszkańcy gminy w olbrzymiej mierze swoje ambicje zawodowe są zmuszeni realizować poza Ujsolami, co skutkuje szybkim odpływem ludności - w ciągu ostatnich 5 lat wg. zameldowania blisko 5%, a wg. zarejestrowanych płatników opłaty śmieciowej - blisko 20%. Powyższe w naturalny sposób oddziałuje na narastanie problemów społecznych, w tym akcentowanego przez ankietowane osoby kwestii ubóstwa i patologii społecznych.

Widoczne są prowadzone od wielu lat, starania władz gminy o stworzenie dodatkowych szans rozwojowych dla gminy, głównie w obszarze turystyki, czego symbolem może być Geo-Park Glinka.

Niestety niekorzystne uwarunkowania geograficzne tj. znaczna odległość od większych ośrodków miejskich, praktyczny brak możliwości wykorzystania potencjału krajobrazowego dla rozwoju sportów zimowych, znaczne oddalenie od uznanych ośrodków turystycznych, powodują, że pomimo starań władz gminy, sytuacja społeczno-gospodarcza gminy jest bardzo trudna.

Z uwagi na fakt, iż większość gminy - 95% - objęta jest obszarem NATURA 2000 jedyną rozwojową branżą gospodarczą, która mogłaby wytworzyć nowe miejsca pracy jest turystyka. Konieczne są także projekty nakierowane na walkę z wykluczeniem społecznym.

Jako główny, najistotniejszy problem występujący w gminie uznaje się niewystarczające do potencjału wykorzystanie walorów turystycznych gminy, połączone z brakiem środków finansowych na rewitalizację znacznej ilości zdegradowanych obiektów, które powinny od lat służyć rozwojowi turystyki - jedynej branży gospodarki, które może w gminie stworzyć nowe miejsca pracy. Te najistotniejsze problemy przekładają się następnie na przedstawione w niniejszej diagnozie zjawiska kryzysowe, głównie w sferze społecznej.

Zwracają uwagę następujące niewykorzystane potencjały turystyczne gminy:

- z uwagi na ograniczenia prawne z zakresu ochrony środowiska - większość gminy - 95% - objęta jest obszarem NATURA 2000, niewykorzystane możliwości dla rozwoju sportów zimowych, szczególnie pod kątem narciarstwa zjazdowego,
- obiektów zdegradowanych, względnie wymagających doinwestowania, modernizacji, zmiany funkcji na turystyczne lub edukacyjne - opisane w rozdz. "sfera techniczna" - mogących przyciągnąć turystów w okresach wiosennych i jesiennych np. wycieczki szkolne, i mające potencjał do zintensyfikowania ruchu turystycznego w wakacje letnie, zimowe, przerwy świąteczne,
- położenia przygranicznego gminy - niezagospodarowany turysta tranzytowy, kierunek zainteresowań w zakresie pozyskania turystów związany jest prawie całkowicie z aglomeracją śląską, abstrahuje od zainteresowania turystą słowackim i powiązaniem atrakcji turystycznych Ujsoł z potencjałem słowackim,
- środowiska naturalnego mogącego przyciągać "świadomego" turystę.

Problemy z pozyskiwaniem turystów potęguje brak usług turystycznych wysokiej jakości - jedynie kilka obiektów dysponuje tzw. wysokim standardem.

Efektom powyższych uwarunkowań jest m.in. ograniczenie ruchu turystycznego praktycznie jedynie do miesięcy letnich, a i w tym przypadku niepełne wykorzystanie potencjału gminy.

Negatywne zjawiska społeczne w postaci bezrobocia, wyludniania się gminy i ubóstwa (uwidocznione np. w danych dotyczących liczby rodzin korzystających z pomocy społecznej) współwystępują z negatywnymi zjawiskami tak w sferze gospodarczej - brak perspektyw zawodowych w miejscu zamieszkania, trudna sytuacja rynkową dla istniejących i nowo powstających firm, środowiskowej i przestrzenno-funkcjonalnej - utrudnienia prawne w korzystaniu z walorów krajobrazowych dla rozwoju przedsiębiorczości, jak i w sferze technicznej - znaczna ilość obiektów zdegradowanych. Skala nagromadzenia problemów w społeczności ok 4 tys mieszkańców jest więc relatywnie niezwykle wysoka.

Zjawiska kryzysowe są powiązane. Brak perspektyw na rozwój przedsiębiorczości powoduje bezrobocie, a to w konsekwencji ubóstwo i wyludnianie się gminy. Zjawiska te są adekwatne do zidentyfikowanego problemu - niewykorzystania potencjału turystycznego gminy, połączonego z znaczną ilością obiektów zdegradowanych, które powinny właśnie stanowić o zwiększeniu atrakcyjności turystycznej terenu. Natężenie wspomnianych negatywnych zjawisk ma istotny wpływ na pogłębianie się problemów z wykorzystaniem walorów turystycznych gminy, gdyż powoduje występowanie braków środków finansowych, który blokuje działalność inwestycyjną tak dla podmiotów prywatnych, jak gminy - głównym źródłem dochodów dla gmin w Polsce są udziały w podatku dochodowym od osób fizycznych, a te z kolei są związane z bieżącymi dochodami mieszkańców i skalą bezrobocia.

Głównymi beneficjentami procesu rewitalizacji w Ujsolach powinni zostać zatem istniejący i przyszli przedsiębiorcy z branży turystycznej oraz osoby dziś bezrobotne, żyjące w ubóstwie i osoby, które obecnie nie mają perspektyw na znalezienie satysfakcjonującej pracy na terenie gminy.

Nowe miejsca pracy w gminie Ujsoly na większą skalę mogą powstać jedynie w branży turystycznej.

Celem rewitalizacji w sferze środowiskowej i funkcjonalno-użytkowej powinno być pokonanie barier prawnych w wykorzystaniu walorów krajobrazowych gminy dla rozwoju turystyki, w sferze technicznej - rewitalizacja opisanych wcześniej zdegradowanych obiektów, a konsekwencji w sferze gospodarczej - zwiększenie obrotów finansowych w zakresie turystyki, powstawanie tu nowych miejsc pracy, skutkujące z kolei w sferze społecznej - spadkiem bezrobocia, zahamowaniem wyludniania się gminy i ograniczaniem ubóstwa.

W kontekście zwartej zabudowy mieszkaniowej gminy, negatywne zjawiska społeczno-gospodarcze występują na terenie sołectw Ujsoly, Złatna, Glinka, Sobkówka, i można je określić jako obszar zdegradowany. Z kolei obszary, na których występuje szczególnie natężenie zjawisk kryzysowych - sołectwa bez przysiółków górskich oraz południowa część Ujsol powinny być obszarem rewitalizacji. Obszar rewitalizacji nie może zachodzić na obszar objęty NATURĄ 2000.

Ankieta

W celu przeprowadzenia diagnozy społeczno-gospodarczych problemów gminy i działań związanych z rewitalizacją w sierpniu 2016 roku dokonano anonimowego badania ankietowego.

Charakterystyka osób które brały udział w badaniu ankietowym

Ankieta była wypełniana przez wszystkich zainteresowanych - była udostępniona na stronie internetowej Urzędu Gminy, wypełnili ją także lokalni liderzy m.in. radni, sołtysi, przedsiębiorcy. Wypełnionych zostało ponad 100 ankiet, co w relacji do wielkości gminy jest wielkością z pewnością reprezentatywną.

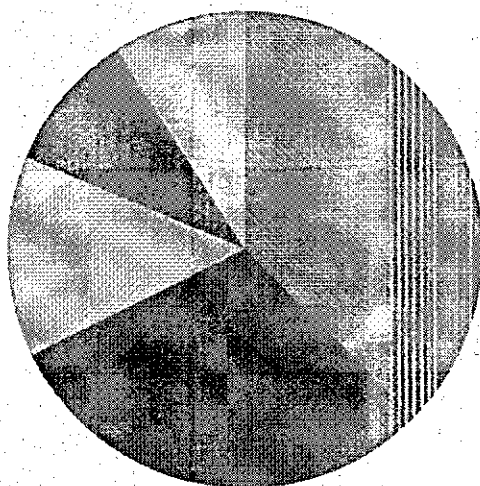
Poniżej zaprezentowano wyniki przeprowadzonego badania ankietowego:

Najpoważniejsze problemy związane z jakością życia w gminie:

- 1) słabo rozwinięta baza turystyczna i rekreacyjno-wypoczynkowa - brak atrakcji dla potencjalnych turystów, skutkujące małą ilością gości odwiedzających gminę - 74 odpowiedzi
- 2) niska estetyka otoczenia - 60
- 3) zanieczyszczenie środowiska naturalnego - 27
- 4) niewystarczająca baza kulturalno-edukacyjna - 19
- 5) brak poczucia bezpieczeństwa - 12

Ankieterzy wskazywali też w pojedynczych wypowiedziach (w sumie - 6) na brak chodników w sołectwach, niezagospodarowane tereny rolne, małą ilość obiektów gastronomicznych, brak wodociągu, brak dbałości o porządek, brak koszenia .

Najpoważniejsze problemy związane z jakością życia w gminie



■ słabo rozwinięta baza turystyczna i rekreacyjno-wypoczynkowa - brak atrakcji dla potencjalnych turystów, skutkujące małą ilością gości odwiedzających gminę

■ niska estetyka otoczenia

■ zanieczyszczenie środowiska naturalnego

Najistotniejsze problemy społeczne w gminie

1) wyprowadzanie się z gminy mieszkańców w poszukiwaniu pracy, w tym tymczasowej zagranicą i w innych miejscowościach Polski - 72 odpowiedzi

2) bezrobocie, brak pracy - 55

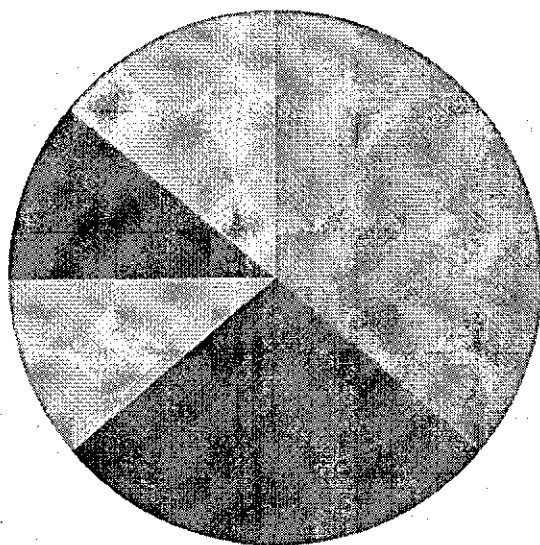
3) patologie społeczne (alkoholizm, narkomania, przemoc w rodzinie) - 22

4) niska aktywność społeczna mieszkańców - 22

5) ubóstwo - 15

W pojedynczych wypowiedziach (w sumie - 13) ankieterzy wskazywali też na słabą integrację lokalnej społeczności, chuligaństwo i zagrożenie przestępczością, odpływ ludzi młodych i dobrze wykształconych, brak dobrze płatnej pracy, brak pracy w pobliżu miejsca zamieszkania, brak atmosfery do prowadzenia działalności gospodarczej, bierność mieszkańców, brak inicjatywy

Najistotniejsze problemy społeczne w gminie



■ wyprowadzanie się z gminy mieszkańców w poszukiwaniu pracy, w tym tymczasowej zagranicą i w innych miejscowościach Polski

■ bezrobocie, brak pracy

■ patologie społeczne (alkoholizm, narkomania, przemoc w rodzinie)

Najpoważniejsze problemy ekonomiczne gminy Ujsoly

1) brak wystarczającej liczby miejsc pracy - 66 odpowiedzi

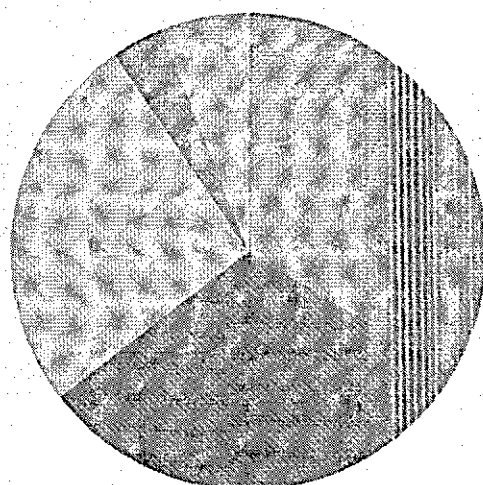
2) słaby rozwój turystyki, niewykorzystanie potencjału turystycznego gminy - 61

3) brak wsparcia dla małych i średnich przedsiębiorstw - 51

4) słaby rozwój handlu - 7

W pojedynczych wypowiedziach (w sumie - 12) ankieterzy wskazywali też na zły stan infrastruktury drogowej i komunikacji publicznej, brak klimatu do prowadzenia firmy i działalności gospodarczej, brak terenów inwestycyjnych i lokali użytkowych, brak ulg podatkowych, zły plan zagospodarowania przestrzennego

Najpoważniejsze problemy ekonomiczne gminy Ujszoły

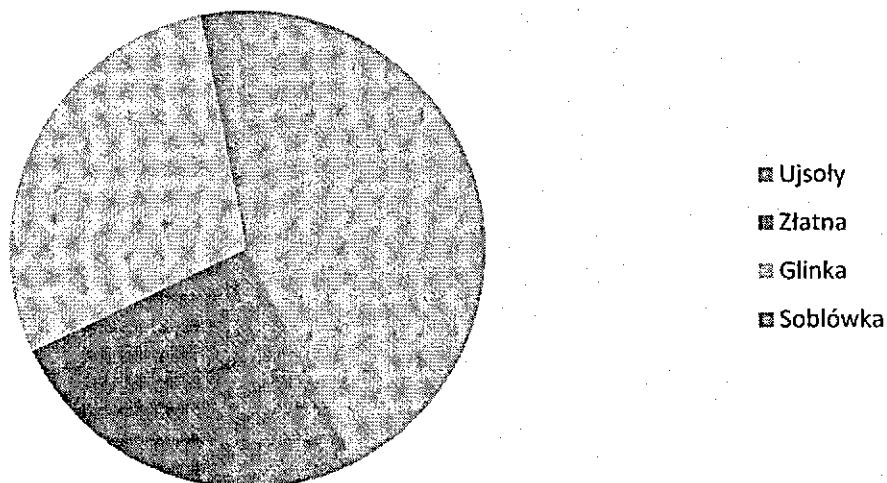


- brak wystarczającej liczby miejsc pracy
- słaby rozwój turystyki, niewykorzystanie potencjału turystycznego gminy
- brak wsparcia dla małych i średnich przedsiębiorstw
- słaby rozwój handlu

Obszar gminy, który powinien być poddany procesowi rewitalizacji

- 1) Ujszoły, centrum - ze szczególnym uwzględnieniem rewitalizacji dawnej restauracji Myśliwskiej - 84 odpowiedzi
- 2) Glinka - ze szczególnym uwzględnieniem kontynuacji rewitalizacji kamieniołomu w Glince, poprzez zwiększenie jego atrakcyjności turystycznej - 46
- 3) Złatna - ze szczególnym uwzględnieniem rewitalizacji dawnej Huty Szkła w Złatnej, na obiekt służący rozwojowi turystyki - 39
- 4) Glinka - ze szczególnym uwzględnieniem rewitalizacji budynku po przedszkolu (obecnie siedziba OSP) w Glince - 11
- 5) Złatna - ze szczególnym uwzględnieniem rewitalizacji budynku leśniczówki dworu w Złatnej - 11
- 6) Sobkówka - ze szczególnym uwzględnieniem rewitalizacji budynku po szkole - 4
- 7) Inne - 2

Obszar gminy, który powinien być poddany procesowi rewitalizacji



Podsumowanie wyników ankiety

Ankietowani mieszkańcy gminy Ujsoły w sposób wieloaspektowy określali najważniejsze problemy społeczno-gospodarczej swojej lokalnej społeczności. Mimo dość znacznego rozrzutu tematycznego składanych odpowiedzi, można jednak pokusić się wysnucie wniosków natury generalnej.

Wyniki ankiety wskazują, że mieszkańcy gminy jako najistotniejszy problem społeczno-gospodarczy uznają brak miejsc pracy, skutkujący wyprowadzaniem się mieszkańców. Główną zaś szansę na pokonanie tych problemów widzą w rozwoju turystyki.

V. Zasięg przestrzenny obszaru zdegradowanego i obszaru rewitalizacji

Diagnoza poza danymi statystycznymi wymienionymi w rozdziale III.1 dotyczącymi m.in. liczby ludności, edukacji, pomocyspołecznej, turystyki i bezrobocia itp., posłużyła się także wynikami ankiet, wywiadów bezpośrednich, wizji lokalnych. Zanalizowano dokumenty strategiczne gminy, zaś dane statystyczne i wyniki ankiet zostały skomentowane i zanalizowane w ostatnim rozdziale diagnozy (rozdział IV), gdzie również odniesiono się do negatywnych zjawisk występujących na terenie obszaru zdegradowanego.

W wyniku diagnozy zdefiniowano (przedostatnia część rozdziału IV), iż cały obszar sołectw Ujsol, Złatna, Glinka i Sobkówka powinien być uznany jako obszar zdegradowany, gdyż na tym terenie zidentyfikowano stan kryzysowy spowodowany koncentracją negatywnych zjawisk społecznych, współwystępujących z negatywnymi zjawiskami w sferze gospodarczej, przestrzenno-funkcjonalnej i technicznej.

V.1. Brak stanu kryzysowego - koncentracji negatywnych zjawisk środowiskowych

W Gminie w sferze środowiskowej nie występują negatywne zjawiska środowiskowe o czym świadczy m.in. objęcie znacznej części gminy - 95% - obszarem NATURA 2000 i umiejscowienie tutaj kilku rezerwatów przyrody, co opisano w Diagnozie (rozdział III.1.a).

Z drugiej jednak strony objęcie obszarem Natura 2000 większości Gminy ogranicza w sposób znaczny możliwość prowadzenia działań inwestycyjnych – co oddziałuje na powstawanie zjawisk kryzysowych w pozostałych sferach.

V.2 Stan kryzysowy - koncentracja negatywnych zjawisk społecznych

Zapisy diagnozy dotyczące skali bezrobocia, liczby osób korzystających z pomocy społecznej, dane dotyczące aktywności społecznej (m.in. liczba organizacji pozarządowych, frekwencja w wyborach) - każdorazowo znacznie niższe we wszystkich sołectwach, świadczą o występowaniu na zjawisk kryzysowych w sferze społecznej. Dane z zakresu osób korzystających z pomocy społecznej oraz dotyczące stopnia aktywności gospodarczej i skali bezrobocia świadczą o tym, że szczególna koncentracja negatywnych zjawisk w sferze społecznej występuje na terenie południowych Ujsol i w sołectwach z wyłączeniem górskich przysiółków.

V.3 Stan kryzysowy - koncentracja negatywnych zjawisk gospodarczych

Następujące zapisy diagnozy:

- opis sytuacji na lokalnym rynku pracy (rozdział III. diagnozy) - bezrobocie 50% większe od średniej krajowej,
- kwestie wyludniania gminy (rozdział III diagnozy - na podstawie zmian w liczbie ludności zameldowanej i płatników tzw. opłaty śmieciowej) - liczba osób zameldowanych jest 20% większa od faktycznie zamieszkałych, liczba zameldowanych w ciągu 10 lat spadła zresztą o 5%,

- opis prowadzonej działalności gospodarczej (rozdział III. diagnozy) - ograniczonej głównie do tartaków, usług budowlanych i agroturystyki - spowodowane ograniczeniami obszaru NATURA 2000.

- opis problemów z rozwojem turystyki (rozdział III diagnozy) - brak odpowiedniej bazy noclegowej jak i infrastruktury na miarę możliwości i potrzeb,

potwierdzone wynikami ankiet, zanalizowane i podsumowane w rozdziale IV diagnozy wykazują występowanie negatywnych/kryzysowych zjawisk w sferze gospodarczej.

Na szczególne ich nagromadzenie w południowej części Ujsoł oraz w sołectwach z wyłączeniem górskich przysiółków, świadczą m.in. dane dotyczące stopnia aktywności gospodarczej czy też skali bezrobocia.

V.4 Stan kryzysowy - koncentracja negatywnych zjawisk w sferze przestrzenno - funkcjonalnej

W rozdziałach III. Diagnozy wykazano, co potwierdzają także wyniki ankiet, oraz analiza i podsumowanie w rozdziale IV diagnozy, iż największym problemem rozwojowym gminy jest niewykorzystanie jej potencjału turystycznego w tym istniejących obiektów, co potwierdza występowanie negatywnych/kryzysowych zjawisk także w sferze przestrzenno - funkcjonalnej. Co warto podkreślić, co również uwidocznione w diagnozie, jedyną rozwojową, mogącą generować nowe miejsca pracy, branżą gospodarki na terenie gminy Ujsoły jest branża turystyczna. Podejmowane działania podnoszące walory turystyczne gminy stanowią równocześnie jedyną formę możliwych do realizacji działań mogących poprawić sytuację ekonomiczną mieszkańców.

V.5 Stan kryzysowy - koncentracja negatywnych zjawisk w sferze technicznej

Diagnoza (wyniki ankiet, rozdział III i IV diagnozy), wykazała także, iż na terenie bardzo małej gminy jaką są Ujsoły, bo liczącej ok 4,5 tys mieszkańców znajduje się 8 obiektów zdegradowanych technicznie (pomija się tu nieruchomości mieszkalne) - stanowiących o potencjale rozwojowym gminy, co wskazuje na występowanie również negatywnych/kryzysowych zjawisk w sferze technicznej. Wszystkie ww. obiekty znajdują się na terenie południowych Ujsoł oraz sołectw z wyłączeniem ich górskich przysiółków.

V. 6. Metodologia wyznaczenia obszaru zdegradowanego i obszaru rewitalizacji

W ślad za zapisami rozdziału IV diagnozy określa się sposób wyznaczenia obszaru zdegradowanego i rewitalizacji tak pod względem powierzchniowym jak i liczby ludności zamieszkującej obszary mając na względzie :

a) w przypadku określania obszaru zdegradowanego - wobec zwartej zabudowy gminy - dane dotyczące całej gminy, wskazujące iż obszar całej gminy powinien być obszarem zdegradowanym

b) w przypadku określenia obszaru rewitalizacji - odniesienie się do części gminy - południowe Ujsoły oraz sołectwa z wyłączeniem górskich przysiółków, gdzie występuje szczególne nagromadzenie zjawisk kryzysowych uwidocznione m.in. w skali bezrobocia,

stopniu aktywności gospodarczej, ilości rodzin korzystających z pomocy społecznej, ilości obiektów o niewykorzystanym potencjale gospodarczym (w tym przypadku - w branży gospodarki - turystyka), biorąc pod uwagę umiejscowienie obiektów technicznie zdegradowanych. Z obszaru rewitalizacji wyłącza się obszary leśne.

Jako granice obszaru zdegradowanego wyznacza się zatem obszar sołectw Ujsoły, Złatna, Sobkówka i Glinka.

Z kolei jako obszar rewitalizacji wyznacza się południowe Ujsoły oraz pozostałe sołectwa, z wyłączeniem ich górskich przysiółków określone na mapie stanowiącej załącznik do Lokalnego Programu Rewitalizacji Gminy Ujsoły, dodatkowo doprecyzowane numerami domostw:

Miejscowość/ulica	Numery budynków
Ujsoły - ul. Ks. Dz. J. Pułki	1-111
Ujsoły - ul. Gminna	1-8
Ujsoły - ul. Kwiatowa	1-12
Ujsoły - ul. Jasna	1-6
Ujsoły - ul. Górska	1-2
Ujsoły - ul. Rzeczna	1-4
Ujsoły - ul. Wesoła	1-16
Ujsoły - ul. Spokojna	1-5
Ujsoły - ul. Źródłana	1-15
Ujsoły - ul. Brzozowa	1-6
Ujsoły - ul. Nad Potokiem	1-10
Ujsoły - ul. Leśna	1-4
Ujsoły - ul. Zielona	1-5
Ujsoły - ul. Pod Groniem	1-11
Ujsoły - ul. Cicha	1-10
Ujsoły - ul. Pod Lasem	1-8
Glinka	1-24, 28-30, 50-52, 57-69, 158
Złatna	1-6, 22-25, 81-128, 251-252, 337-338, 260, 277, 302, 273, 280, Złatna - Huta 302
Sobkówka	31-33, 42, 72, 66, 69-71, 76, 167-200

Wyznaczony obszar rewitalizacji zajmuje ok 15% powierzchni gminy tj. ok. 165 ha i zamieszkały jest przez ok 14% mieszkańców gminy tj. ok. 1100. Pozostali mieszkańcy terenu zdegradowanego zamieszkujący domostwa w lasach objętych obszarem NATURA 2000 nie zostali ujęci w powyższym podsumowaniu, gdyż nie ma prawnej możliwości przeprowadzenia rewitalizacji na tym terenie.

Projekty społeczne służące aktywizacji społeczno-zawodowej osób zagrożonych wykluczeniem, bądź wykluczonych zostaną skierowane głównie do osób z terenu rewitalizacji, ale i też osób z terenu zdegradowanego, by pobudzić społeczność lokalną.

VI. Wizja stanu obszaru po przeprowadzeniu rewitalizacji – planowany efekt rewitalizacji.

Wizja odnosi się do wyznaczonego obszaru rewitalizacji.

Zaplanowane projekty rewitalizacyjne mają doprowadzić do powstawania nowych miejsc pracy - zmniejszenia bezrobocia oraz do powstrzymania wyludniania się gminy.

Wizja gminy po realizacji Lokalnego Programu Rewitalizacji:

- powstanie nowych miejsc pracy - mniejsze bezrobocie, dzięki wzrostowi aktywności gospodarczej, głównie w branży turystycznej - w aspekcie gospodarczym,
- zmniejszenie problemów społecznych. - powstrzymanie wyludniania się gminy, spadek bezrobocia i ubóstwa, objawiający się m.in. spadkiem liczby osób korzystających z pomocy społecznej, wzrostem aktywności obywatelskiej - m.in. w postaci zwiększenia liczby organizacji pozarządowych i zwiększenia frekwencji w wyborach, - w aspekcie społecznym,
- optymalne zagospodarowanie terenu zdegradowanego - większa ilość obiektów o znaczeniu gospodarczym, tworzącym nowe miejsca pracy, głównie w branży turystycznej - w aspekcie przestrzennie – funkcjonalnym,
- brak obiektów technicznie zdegradowanych - w aspekcie technicznym,
- utrzymanie stanu środowiska w obecnym stanie - w aspekcie środowiskowym..

Przewidziane w LPR projekty rewitalizacyjne umiejscowione są na obszarze rewitalizacji, co w największym stopniu przyczyni się likwidacji występujących tamże zjawisk kryzysowych, to właśnie na tym obszarze tworzone będą nowe miejsca pracy, sprzyjające z kolei powstrzymaniu wyludniania się gminy głównie na tym obszarze.

Stopień realizacji wizji parametryzuje się na podstawie następujących wskaźników:

Aspekty gospodarcze

- przyrostu ilości sprzedanych biletów w obiektach turystycznych (dziś 24 tys w skali roku - Geopark Glinka). Planuje się, iż po zakończeniu realizacji projektów przez co najmniej 5 lat, powinien następować sukcesywny 5% wzrost ilości sprzedanych biletów na wszystkich obiektach objętych projektami rewitalizacyjnymi.
- przyrost ilości miejsc noclegowych (dziś 427.). Planuje się, iż po zakończeniu realizacji projektów przez co najmniej 5 lat, powinien następować sukcesywny 10% wzrost ilości miejsc noclegowych w gminie.

Aspekty społeczne

Kolejnymi rezultatami, do jakich ma doprowadzić realizacja Lokalnego Programu Rewitalizacji są: zmniejszenie bezrobocia, ubóstwa, zwiększenie aktywności społecznej, wyprowadzanie ze stanu wykluczenia społecznego, zahamowanie wyludniania się gminy. Jako pożądany stan do jakiego mają doprowadzić projekty rewitalizacyjne jest osiągnięcie pod koniec 2023 roku:

- a) stopy bezrobocia poniżej średniej krajowej,
- b) wzrost o co najmniej 10% dochodów gminy w udziałach w podatku dochodowym od osób fizycznych w relacji od stanu obecnego, co świadczyć będzie o malejącym ubóstwie,
- c) wzrost o co najmniej 20% liczby organizacji pozarządowych istniejących na terenie gminy,
- d) liczba osób objętych wsparciem w latach 2018-2023 ze środków EFS - co najmniej – 100,
- e) zmniejszenie ilości osób korzystających ze wsparcia gminnego Ośrodka Pomocy społecznej w porównaniu do stanu obecnego o 10%,
- f) utrzymanie na obecnym poziomie liczby płatników opłaty za zagospodarowanie odpadów (tzw. podatek śmieciowy - realny wskaźnik ilości osób zamieszkujących gminę).

Aspekty przestrzenno - funkcjonalne

- a) liczba obiektów zdegradowanych, którym przywrócono funkcje niezbędne do rozwoju turystyki tj. jednego obszaru gospodarczego w jakim może się rozwijać gmina, z uwagi na swoją wcześniej opisana specyfikę - 4

Data graniczna- 31.12.2023

Aspekty techniczne

- b) liczba zrewitalizowanych, obecnie zdegradowanych obiektów - 8

Data graniczna - 31.12.2023

Aspekty środowiskowe

- a) utrzymanie obecnej powierzchni rezerwatów przyrody i obszaru NATURA 2000
- b) brak w gminie obiektów gospodarczych uciążliwych pod kątem środowiskowym

VII. Cele rewitalizacji oraz odpowiadające zidentyfikowanym potrzebom rewitalizacyjnym kierunki działań mających na celu eliminację lub ograniczenie negatywnych zjawisk.

Diagnoza wykazała, iż największymi problemami w gminie, w tym w szczególności na obszarze rewitalizacji, są niewykorzystanie potencjału turystycznego gminy, wyludnianie się gminy, wysoka stopa bezrobocia, brak perspektyw zawodowych na miejscu, ubóstwo, wchodzenie coraz większej ilości mieszkańców do grupy zagrożonej wykluczeniem społecznym, powiązane z niską aktywnością społeczną, wreszcie znaczna ilość zdegradowanych technicznie obiektów, które mogłyby stanowić o rozwoju społeczno-gospodarczym gminy. Przyczyną niewykorzystania potencjału gospodarczego - turystycznego gminy jest zbyt mała ilość obiektów, które mogłyby być turystycznym magnesem. Z kolei obiektywne czynniki natury geograficznej - znaczna odległość od większych ośrodków miejskich, małe możliwości inwestycyjne w zakresie przemysłu, związane z wymaganiami umiejscowionych tu parków przyrody - powodują, że niewykorzystanie jednego istotnego potencjału gospodarczego gminy - turystyki - automatycznie przekłada się na narastanie problemów społecznych: bezrobocia, braku perspektyw zawodowych, wyludniania się gminy, co z kolei powoduje narastające ubóstwo, wykluczenie społeczne i niską aktywność społeczną osób, które zostały dotknięte przez wcześniej opisane problemy.

W związku z powyższym do najistotniejszych celów rewitalizacji należy zaliczyć:

a) zmniejszenie bezrobocia w gminie - poprzez zwiększenie aktywności gospodarczej w branży turystycznej - jedynej perspektywicznej branży gospodarczej w gminie.

Jako cel szczegółowy należy określić wykorzystanie potencjału turystycznego gminy poprzez modernizację/rozbudowę i zmianę cech funkcjonalnych obiektów obecnie zdegradowanych w różnym stopniu technicznie ale posiadających równocześnie znaczny potencjał rozwojowy, szczególnie w zakresie turystyki. - powiązane z wizją obszaru w aspekcie gospodarczym, funkcjonalno - przestrzennym i technicznym

b) Przewycięzenie narastających problemów społecznych - zahamowanie wyludniania się gminy.

Jako cele szczegółowe należy określić zmniejszenie ubóstwa, zwiększenie aktywności społecznej, wyprowadzanie ze stanu wykluczenia społecznego. - powiązane z wizją obszaru w aspekcie społecznym

W zakresie celu drugiego niezbędnym jest podjęcie szeregu działań aktywizacyjnych, związanych przede wszystkim z wzrostem aktywności społecznej, przełamywaniem barier niemocy, bierności i stagnacji. Sama szansa pojawienia się nowych miejsc pracy w gminie, dzięki rozwojowi branży turystycznej a za nią usług, niestety nie rozwiązuje bowiem w pełni problemów społecznych. Część społeczeństwa przyzwyczajona do bierności i stagnacji, nie jest w stanie samodzielnie wyrwać się z tego stanu, nawet pomimo pojawiania się nowych szans zawodowych w otoczeniu. Osoby te potrzebują najpierw zyskania akceptacji, a potem

wieloaspektowego wsparcia przy powolnym powrocie do aktywności tak zawodowej jak i społecznej.

Zidentyfikowanym potrzebom rewitalizacyjnym towarzyszą zatem dwa podstawowe kierunki działań mające na celu eliminację lub ograniczenie negatywnych zjawisk - rozwój turystyki, jako branży wiodącej w gospodarce gminy, i połączona z nim ściśle funkcjonalnie szeroko pojęta rewitalizacja społeczna.

VIII. Lista planowanych, podstawowych projektów i przedsięwzięć rewitalizacyjnych. Lokalny Program Rewitalizacji ujmuje działania na terenie Ujsół w sposób kompleksowy tj. z uwzględnieniem projektów rewitalizacyjnych współfinansowanych ze środków EFRR, EFS, innych publicznych oraz prywatnych. Projekty dotyczą głównie aspektów społecznych oraz gospodarczych, ale odnoszą się także do sfer przestrzenno – funkcjonalnej, technicznej i środowiskowej. Projekty związane są zarówno z danym obszarem, jak i jego otoczeniem, na które będą pozytywnie oddziaływać. Nie planuje się do realizacji wybiórczych inwestycji, nastawionych jedynie na szybki efekt poprawy estetyki przestrzeni, skupionych tylko na działaniach remontowych czy modernizacyjnych, które nie skutkują zmianami strukturalnymi na obszarze rewitalizacji.

Wprowadzenie w życie poniższych projektów jest niezbędne do realizacji celów programu rewitalizacji, bez nich obszar rewitalizacji nie będzie w stanie wyjść z kryzysowej sytuacji. Projekty są komplementarne i powiązane sferze społeczno-gospodarczej - tworzą nowe miejsca pracy, ale i poprzez aktywizację osób wykluczonych, doprowadzą do sytuacji, że te nowo powstające miejsca pracy będą zagospodarowane przez mieszkańców gminy.

Projekty są komplementarne w sferze przestrzenno-funkcjonalnej. Projekty 2-4 tworzą nieistniejący do tej pory, powiązany ciąg atrakcji turystycznych gminy, rozpoczynający się w dawnej Hucie Szkła w Złatnej, wzdłuż potoków Bystra i Ujsół, prowadzący dalej poprzez Leśniczówkę w Złatnej i centrum Ujsół" - do największej atrakcji turystycznej gminy, Geoparku Glinka.

Planowane działania rewitalizacyjne są adekwatne do zdiagnozowanych potrzeb i problemów rewitalizacyjnych - prowadzą do zmniejszenia bezrobocia, pobudzenia aktywności gospodarczej (głównie projekty 2-4), odpowiadają na potrzeby zmniejszenia bezrobocia, ubóstwa i zwiększenia aktywności społecznej, wyprowadzania ze stanu wykluczenia społecznego (głównie projekty 1, 5-13)

Wpisanie projektu na listę planowanych, podstawowych projektów i przedsięwzięć rewitalizacyjnych nie oznacza bezwzględnej konieczności ich realizacji, gdyż ich realizacja uzależniona jest od szeregu czynników obiektywnych m.in. uzyskania niezbędnych zezwoleń oraz przede wszystkim uzależnione jest od ograniczeń finansowcy Gminy Ujsół i uzyskania dotacji na ich realizację.

1) "Aktywizacja społeczna i zawodowa w Węgierskiej Górze i Ujsolach"

a) Zakres realizowanych zadań: Projekt realizowany w partnerstwie z Gminą Węgierska Górka. Projekt przewiduje udzielanie indywidualnie dobranych form wsparcia w oparciu o prowadzoną w sposób ciągły i pogłębiony analizę i diagnozę potrzeb uczestniczek i uczestników projektu. Projekt wpływa pozytywnie na poziom integracji społecznej, zwiększenie motywacji i chęci do działania oraz zmianę swojej dotychczasowej sytuacji życiowej wśród osób korzystających z oferty projektu. Projekt przewiduje uzyskanie dodatkowych kwalifikacji oraz zdobycie doświadczenia zawodowego poprzez stosowanie staży zawodowych.

b) koszt - 339 855,40 zł

c) Źródła finansowania: 85 % EFS, 15 % wkład własny gminy

Działania SZOOP RPO WSL na lata 2014 - 2020 - 9.1

d) czas realizacji - 2018 - 2020 r.

e) Podmiot realizujący: Gmina Ujsoly w partnerstwie z Gminą Węgierska Górka (lider Projektu)

f) lokalizacja (miejsce przeprowadzenia danego projektu) - obszar całej Gminy

g) prognozowane rezultaty wraz ze sposobem ich oceny i zmierzenia w odniesieniu do celów rewitalizacji - wzrost aktywności społeczno-zawodowej mieszkańców, mierzony ilością uczestników Projektu, realizuje cel rewitalizacji - zmniejszenie bezrobocia, ubóstwa, zwiększenie aktywności społecznej, wyprowadzanie ze stanu wykluczenia społecznego

Projekt przyczynia się do wyprowadzania gminy z sytuacji kryzysowej

- w sferze społecznej - powoduje bowiem wzrost aktywności społecznej mieszkańców, przyczynia się do ograniczenia wykluczenia społecznego,

Projekt realizuje zatem cel b) LPR oraz przyczynia się do realizacji wizji gminy w aspekcie społecznym.

2) "Na szklanym szlaku - zagospodarowanie terenu zabytkowej huty szkła w Złatnej"

a) Zakres realizowanych zadań:

Przedmiotem projektu będzie zaprojektowanie i odtworzenie historycznych obiektów na terenie dawnej huty szkła w Złatnej w zakresie niezbędnym dla zabezpieczenia, zachowania i utrwalenia istniejącej substancji zabytku. W miejscowości Złatna, znajdują się pozostałości dawnej huty szkła, której istnienie odnotowano już w XVIII wieku. Celem projektu będzie wyodrębnienie i zbadanie ośrodka produkcji na obszarze miejscowości Złatna oraz poszerzenie informacji w zakresie hutnictwa szkła, w tym wyeksponowanie istniejących materiałów zabytkowych o charakterze ruchomym (surowce, półwytwory i gotowe wyroby) i nieruchomym (pozostałości po obiektach hutniczych - piece, zabudowania). Na terenie rewitalizowanym prezentowane będą dawne, miejscowe metody produkcji szkła. Przewidywana jest także ekspozycja dawnych narzędzi hutniczych oraz pokazy ręcznej produkcji szkła w celu zainteresowania zwiedzających technikami przemysłowymi XIX wieku.

b) Wstępny szacunkowy koszt - 6.000.000 zł

c) Źródła finansowania: 85% EFRR, 15% wkład własny gminy

Działanie SZOOP RPO WSL na lata 2014 - 2020 - 5.3 - Dziedzictwo kulturowe lub 10.3 Rewitalizacja obszarów zdegradowanych. Odpowiada na potrzeby wynikające z projektów 1, 9-13

d) czas realizacji - 2 lata, w przeciągu 2018-2022 r.

e) Podmiot realizujący: Gmina Ujsoły

f) lokalizacja (miejsce przeprowadzenia danego projektu) - Złatna, w ramach obszaru rewitalizacji

g) prognozowane rezultaty wraz ze sposobem ich oceny i zmierzenia w odniesieniu do celów rewitalizacji - powstanie 6 nowych miejsc pracy bezpośrednio w obiekcie i ok 20 w branży agroturystycznej/miejsca noclegowe i usługach. Powstawanie nowych miejsc pracy skutkować będzie realizacją celu drugiego - przezwyciężenie narastających problemów społecznych - zahamowanie wyludniania się gminy.

Projekt realizuje wizję gminy w aspekcie gospodarczym - przyczynia się do zmniejszenia bezrobocia, wzrostu aktywności gospodarczej, tworzy bezpośrednio co najmniej jeden nowy podmiot gospodarczy, nowe miejsca pracy. - przyczynia się więc pośrednio do realizacji wizji w aspekcie społecznym - powoduje bowiem zmniejszenie bezrobocia, a tym samym zmniejsza ubóstwo, co z kolei działa w kierunku zmniejszenia liczby osób korzystających z pomocy społecznej i powstrzymaniu wyludniania się gminy.. Projekt przyczynia się także do realizacji wizji w aspekcie przestrzenno - funkcjonalnym - nadaje bowiem obiektowi nowe funkcje. Projekt odpowiada też na realizację wizji w aspekcie technicznym - rewitalizuje obiekt technicznie zdegradowany. Projekt jest neutralny względem środowiskowym - realizuje więc wizję gminy w aspekcie środowiskowym. Projekt realizuje bezpośrednio cel a) LPR, a pośrednio przyczynia się też realizacji celu b) LPR.

Projekt przyczynia się więc do wyprowadzania gminy z kryzysowej sytuacji

- w sferze gospodarczej - powoduje powstawanie nowych miejsc pracy - zmniejszenie bezrobocia, wzrost aktywności gospodarczej, - dotyczy nie tylko samego obiektu objętego projektem ale i innych miejsc w gminie. Realizacja projektu spowoduje bowiem wzrost atrakcyjności turystycznej, co spowoduje większą liczbę turystów odwiedzających gminę, co z kolei tworzy nowe miejsca pracy np. w agroturystyce, usługach, handlu, miejscach noclegowych.

- w sferze społecznej - wpływ pośredni - z uwagi na powstawanie nowych miejsc pracy, projekt powoduje spadek bezrobocia, a zatem i ubóstwa, wpływa więc pozytywnie na wzrost dochodów mieszkańców gminy,

- w sferze funkcjonalno - przestrzennej - nadaje nowe funkcje obiektowi w jedynym kierunku rozwojowym możliwym do realizacji w gminie tj. w obszarze turystyki,

- w sferze technicznej - powoduje zmniejszenie się w gminie ilości obiektów technicznie zdegradowanych.

Projekt wynika z diagnozy - odpowiada na najistotniejsze wnioski wynikające z diagnozy: potrzebę wykorzystania potencjału gospodarczego gminy w zakresie turystyki, celem zmniejszenia bezrobocia, powstrzymania wyludniania się gminy.

3) "Rozbudowa Geoparku Glinka"

a) Zakres realizowanych zadań: Projekt zakłada dalszą rozbudowę Geoparku Glinka, dawnego kamieniołomu poprzez utworzenie "mini muzeum" prezentującego budowę geologiczną, procesy wydobywania, transportu kamienia zmieniające się na przestrzeni lat upamiętniającego ludzi pracujących przez prawie 80 lat w tym miejscu, wykorzystanie mody na PRL, na którego lata przypada najintensywniejsza eksploatacja - celem zwiększenia atrakcyjności turystycznej gminy

b) Wstępny szacunkowy koszt - 2.000.000 zł

c) Źródła finansowania: 85% EFRR, 15% wkład własny gminy

Działanie SZOOP RPO WSL na lata 2014 - 2020 - 10.3 Rewitalizacja obszarów zdegradowanych. Odpowiada na potrzeby wynikające z projektów 1, 9-13

d) czas realizacji - 2 lata, w przeciągu 2018-2022 r.

e) Podmiot realizujący: Gmina Ujszoły

f) lokalizacja (miejsce przeprowadzenia danego projektu) - Glinka, w ramach obszaru rewitalizacji

g) prognozowane rezultaty wraz ze sposobem ich oceny i zmierzenia w odniesieniu do celów rewitalizacji - powstanie 3 nowych miejsc pracy bezpośrednio w obiekcie i ok 40 w branży agroturystycznej/miejsca noclegowe i usługach. Powstawanie nowych miejsc pracy skutkować będzie realizacją celu drugiego - przezwycięzenie narastających problemów społecznych - zahamowanie wyludniania się gminy.

Projekt realizuje wizję gminy w aspekcie gospodarczym - przyczynia się do zmniejszenia bezrobocia, wzrostu aktywności gospodarczej, tworzy bezpośrednio co najmniej jeden nowy podmiot gospodarczy, nowe miejsca pracy. - przyczynia się więc pośrednio do realizacji wizji w aspekcie społecznym - powoduje bowiem zmniejszenie bezrobocia, a tym samym zmniejsza ubóstwo, co z kolei działa w kierunku zmniejszenia liczby osób korzystających z pomocy społecznej i powstrzymaniu wyludniania się gminy.. Projekt przyczynia się także do realizacji wizji w aspekcie przestrzennie - funkcjonalnym - nadaje bowiem obiektowi nowe funkcje. Projekt odpowiada też na realizację wizji w aspekcie technicznym - rewitalizuje obiekt technicznie zdegradowany. Projekt jest neutralny względem środowiskowym -

realizuje więc wizję gminy w aspekcie środowiskowym. Projekt realizuje bezpośrednio cel a) LPR, a pośrednio przyczynia się też realizacji celu b) LPR.

Projekt przyczynia się więc do wyprowadzania gminy z kryzysowej sytuacji

- w sferze gospodarczej - powoduje powstawanie nowych miejsc pracy - zmniejszenie bezrobocia, wzrost aktywności gospodarczej, - dotyczy nie tylko samego obiektu objętego projektem ale i innych miejsc w gminie. Realizacja projektu spowoduje bowiem wzrost atrakcyjności turystycznej, co spowoduje większą liczbę turystów odwiedzających gminę, co z kolei tworzy nowe miejsca pracy np. w agroturystyce, usługach, handlu, miejscach noclegowych.
- w sferze społecznej - wpływ pośredni - z uwagi na powstawanie nowych miejsc pracy, projekt powoduje spadek bezrobocia, a zatem i ubóstwa, wpływa więc pozytywnie na wzrost dochodów mieszkańców gminy,
- w sferze funkcjonalno - przestrzennej - nadaje nowe funkcje obiektowi w jedynym kierunku rozwojowym możliwym do realizacji w gminie tj. w obszarze turystyki,
- w sferze technicznej - powoduje zmniejszenie się w gminie ilości obiektów technicznie zdegradowanych.

Projekt wynika z diagnozy - odpowiada na najistotniejsze wnioski wynikające z diagnozy: potrzebę wykorzystania potencjału gospodarczego gminy w zakresie turystyki, celem zmniejszenia bezrobocia, powstrzymania wyludniania się gminy.

4) "Włączenie Leśniczówki tzw. Starego Dworu w Złatnej do szlaku atrakcji turystycznych gminy Ujsoly"

a) Zakres realizowanych zadań: projekt zakłada przejęcie od Lasów Państwowych obiektu Leśniczówki tzw. Starego Dworu w Złatnej, obiektu zabytkowego, obecnie użytkowanego na mieszkania Lasów Państwowych, zabezpieczenie potrzeb mieszkaniowych obecnych najemców w innych obiektach na terenie gminy, modernizację obiektu i przekształcenie go w atrakcję turystyczną gminy - interaktywne centrum edukacji historycznej i ekologicznej.

b) Wstępny szacunkowy koszt - 900.000 zł

c) Źródła finansowania: 85% EFRR, 15% wkład własny gminy

Działanie SZOOP RPO WSL na lata 2014 - 2020 - 5.3 - Dziedzictwo kulturowe lub 10.3 Rewitalizacja obszarów zdegradowanych. Odpowiada na potrzeby wynikające z projektów 1, 9-13

d) czas realizacji - 2 lata, w przeciągu 2018-2022 r.

e) Podmiot realizujący: Gmina Ujsoly

f) lokalizacja (miejsce przeprowadzenia danego projektu) - Złatna, w ramach obszaru rewitalizacji

g) prognozowane rezultaty wraz ze sposobem ich oceny i zmierzenia w odniesieniu do celów rewitalizacji - powstanie 2 nowych miejsc pracy bezpośrednio w obiekcie i ok 20 w branży agroturystycznej/miejsca noclegowe i usługach. Powstawanie nowych miejsc pracy skutkować będzie realizacją celu drugiego - przezwycięzenie narastających problemów społecznych - zahamowanie wyludniania się gminy

Projekt realizuje wizję gminy w aspekcie gospodarczym - przyczynia się do zmniejszenia bezrobocia, wzrostu aktywności gospodarczej, tworzy bezpośrednio co najmniej jeden nowy podmiot gospodarczy, nowe miejsca pracy. - przyczynia się więc pośrednio do realizacji wizji w aspekcie społecznym - powoduje bowiem zmniejszenie bezrobocia, a tym samym zmniejsza ubóstwo, co z kolei działa w kierunku zmniejszenia liczby osób korzystających z pomocy społecznej i powstrzymaniu wyludniania się gminy.. Projekt przyczynia się także do realizacji wizji w aspekcie przestrzenno - funkcjonalnym - nadaje bowiem obiektowi nowe funkcje. Projekt odpowiada też na realizację wizji w aspekcie technicznym - rewitalizuje obiekt technicznie zdegradowany. Projekt jest neutralny względem środowiskowym - realizuje więc wizję gminy w aspekcie środowiskowym. Projekt realizuje bezpośrednio cel a) LPR, a pośrednio przyczynia się też realizacji celu b) LPR.

Projekt przyczynia się więc do wyprowadzania gminy z kryzysowej sytuacji

- w sferze gospodarczej - powoduje powstawanie nowych miejsc pracy - zmniejszenie bezrobocia, wzrost aktywności gospodarczej, - dotyczy nie tylko samego obiektu objętego projektem ale i innych miejsc w gminie. Realizacja projektu spowoduje bowiem wzrost atrakcyjności turystycznej, co spowoduje większą liczbę turystów odwiedzających gminę, co z kolei tworzy nowe miejsca pracy np. w agroturystyce, usługach, handlu, miejscach noclegowych.

- w sferze społecznej - wpływ pośredni - z uwagi na powstawanie nowych miejsc pracy, projekt powoduje spadek bezrobocia, a zatem i ubóstwa, wpływa więc pozytywnie na wzrost dochodów mieszkańców gminy.

- w sferze funkcjonalno - przestrzennej - nadaje nowe funkcje obiektowi w jedynym kierunku rozwojowym możliwym do realizacji w gminie tj. w obszarze turystyki.

- w sferze technicznej - powoduje zmniejszenie się w gminie ilości obiektów technicznie zdegradowanych.

Projekt wynika z diagnozy - odpowiada na najistotniejsze wnioski wynikające z diagnozy: potrzebę wykorzystania potencjału gospodarczego gminy w zakresie turystyki, celem zmniejszenia bezrobocia, powstrzymania wyludniania się gminy.

5) "Mieszkania socjalne w Gminie Ujsoły - przywrócenie funkcjonalności dawnego hotelu i restauracji "Myśliwskiej"

a) Zakres realizowanych zadań: Projekt zakłada modernizację obiektu dawnego hotelu i restauracji "Myśliwskiej" w kierunku powstania mieszkań socjalnych.

b) Wstępny szacunkowy koszt - 4.000.000 zł

c) Źródła finansowania: 85% EFRR, 15% wkład własny gminy

Działanie SZOOP RPO WSL na lata 2014 - 2020 - 10.3 Rewitalizacja obszarów zdegradowanych. Odpowiada na potrzeby wynikające z projektów 1, 9-13

d) czas realizacji - 2 lata, w przeciągu 2018-2022 r.

e) Podmiot realizujący: Gmina Ujsoły

f) lokalizacja (miejsce przeprowadzenia danego projektu) - Ujsoły, w ramach obszaru rewitalizacji

g) prognozowane rezultaty wraz ze sposobem ich oceny i zmierzenia w odniesieniu do celów rewitalizacji - powstrzymanie wyludniania się gminy, poprzez powstanie oferty mieszkaniowej dla najuboższych.

Projekt przyczynia się także do realizacji wizji w aspekcie społecznym - powstrzymuje wyludnianie się gminy, zmniejsza ubóstwo, w aspekcie przestrzennie - funkcjonalnym - nadaje bowiem obiektowi nowe funkcje. Projekt odpowiada też na realizację wizji w aspekcie technicznym - rewitalizuje obiekt technicznie zdegradowany. Projekt jest neutralny względem gospodarczym środowiskowym - realizuje więc wizję gminy w aspekcie środowiskowym. Projekt realizuje bezpośrednio cel b) LPR.

Projekt przyczynia się więc do wyprowadzania gminy z kryzysowej sytuacji

- w sferze społecznej - z uwagi na powstawanie nowych mieszkań dla najuboższych, powstrzymując tym samym wyludnianie się gminy.

- w sferze funkcjonalno - przestrzennej - nadaje nowe funkcje obiektowi.

- w sferze technicznej - powoduje zmniejszenie się w gminie ilości obiektów technicznie zdegradowanych.

Projekt wynika z diagnozy - odpowiada na najistotniejsze wnioski wynikające z diagnozy: potrzebę powstrzymania wyludniania się gminy..

Projekt wynika z diagnozy - odpowiada na najistotniejsze wnioski wynikające z diagnozy: potrzebę, zmniejszenie ubóstwa. i wykluczenia społecznego..

6) "Utworzenie Centrum Usług Społecznych i schroniska młodzieżowego w Złatnej"

W przypadku utrzymywania się niekorzystnej tendencji demograficznej na terenie sołectwa Złatna i potencjalnego wygaszenia istniejącej szkoły podstawowej, obiektowi szkoły wraz z jego terenem przyległym zostaną nadane nowe funkcje, które pozwolą na prowadzenie działań z zakresu aktywizacji i zapobiegania wykluczeniu społecznemu. Kompleksowa oferta wsparcia obejmować będzie utworzenie infrastruktury umożliwiającej prowadzenie działalności w ramach klubu seniora/ świetlicy dziennego wsparcia pobytu osób starszych, dzieci i niepełnosprawnych, centrum działań rewitalizacyjnych, Programu Aktywności Lokalnej dla sołectwa Złatna, punktu porad prawnych i psychologicznych, punktu darmowego dostępu do sieci internet, miejsca na cykliczne wizyty lekarzy specjalistów. Projekt ma na celu poprawę dostępu do usług społecznych dla osób wykluczonych. Zakłada się że wsparciem zostanie objęte 300 osób z terenu sołectwa Złatna, gdzie skupia się szeroka gama dysfunkcji i społecznych zjawisk kryzysowych. CUS będzie także miejscem spotkań i działalności lokalnych organizacji pozarządowych. Zakłada się, że w budynku na zasadzie najmu będą się mogły mieścić apteka/punkt apteczny, przychodnia lub jej oddział, punkt pocztowy, bankomat - o ile znajdą się prywatni przedsiębiorcy zainteresowani prowadzeniem takiej działalności - sama gmina nie może prowadzić ww. typów działalności gospodarczej. W obiekcie będą realizowane tzw. projekty miękkie, dofinansowywane ze środków EFS ew. projekty żywieckiego PUP. W pozostałej części budynku planuje się utworzenie schroniska młodzieżowego, celem uatrakcyjnienia gminy dla potencjalnych wycieczek szkolnych i osób odwiedzających górskie szlaki.

b) Wstępny szacunkowy koszt - 1.000.000 zł

c) Źródła finansowania: 85% EFRR, 15% wkład własny gminy

Działanie SZOOP RPO WSL na lata 2014 - 2020 - 10.3 Rewitalizacja obszarów zdegradowanych. Odpowiada na potrzeby wynikające z projektów 1, 9-13

d) czas realizacji - 2 lata, w przebiegu 2018-2022 r.

e) Podmiot realizujący: Gmina Ujsoły w partnerstwie z organizacjami pozarządowymi

f) lokalizacja (miejsce przeprowadzenia danego projektu) - Złatna, w ramach obszaru rewitalizacji

g) prognozowane rezultaty wraz ze sposobem ich oceny i zmierzania w odniesieniu do celów rewitalizacji - wzrost aktywności społeczno-gospodarczej mieszkańców, mierzony ilością osób odwiedzających CUS, realizuje cele rewitalizacji - przewyższenie narastających problemów społecznych - zahamowanie wyludniania się gminy, zmniejszenie ubóstwa, zwiększenie aktywności społecznej, wyprowadzanie ze stanu wykluczenia społecznego

Projekt przyczynia się do wyprowadzania gminy z sytuacji kryzysowej

- w sferze społecznej - powoduje bowiem wzrost aktywności społecznej mieszkańców, przyczynia się do ograniczenia wykluczenia społecznego,

- w sferze funkcjonalno - przestrzennej i technicznej - nadaje obiektowi nowe funkcje i ogranicza w gminie liczbę obiektów technicznie zdegradowanych

Projekt realizuje zatem cel b) LPR oraz przyczynia się do realizacji wizji gminy w aspektach społecznym, funkcjonalno - przestrzennym i technicznym.

7)" Utworzenie Centrum Usług Społecznych w Glince"

a) Zakres realizowanych zadań: Niniejszy projekt polega na modernizacji budynku znajdującego się w Glince, obiekt po dawnym przedszkolu, obecnie użytkowany przez OSP, na potrzeby utworzenia CUS Glinki. Efektem realizacji projektu będzie stworzenie przestrzeni sprzyjającej działaniom z zakresu aktywizacji i zapobiegania wykluczeniu społecznemu. Kompleksowa oferta wsparcia obejmować będzie utworzenie infrastruktury umożliwiającej prowadzenie działalności w ramach klubu seniora/ świetlicy dziennego wsparcia pobytu osób starszych, dzieci i niepełnosprawnych, centrum działań rewitalizacyjnych, Programu Aktywności Lokalnej dla sołectwa Glinka, punktu porad prawnych i psychologicznych, punktu darmowego dostępu do sieci internet, miejsca na cykliczne wizyty lekarzy specjalistów. Projekt ma na celu poprawę dostępu do usług społecznych dla osób wykluczonych. Zakłada się że wsparciem zostanie objęte 300 osób z terenu sołectwa Glinka, gdzie skupia się szeroka gama dysfunkcji i społecznych zjawisk kryzysowych. Zakłada się, że obecny użytkownik obiektu OSP w Glince - będzie nadal użytkował część obiektu niezbędną do prowadzenia swojej działalności. CUS będzie także miejscem spotkań i działalności lokalnych organizacji pozarządowych. Zakłada się, że w budynku na zasadzie najmu będą się mogły mieścić apteka/punkt apteczny/przychodnia lub jej oddział, punkt pocztowy, bankomat - o ile znajdą się prywatni przedsiębiorcy zainteresowani prowadzeniem tu takiej działalności - sama gmina nie może prowadzić ww. typów działalności gospodarczej. W obiekcie będą realizowane tzw. projekty miękkie, dofinansowywane ze środków EFS ew. projekty żywieckiego PUP.

b) Wstępny szacunkowy koszt - 700.000 zł

c) Źródła finansowania: 85% EFRR, 15% wkład własny gminy

Działanie SZOOP RPO WSL na lata 2014 - 2020 - 10.3 Rewitalizacja obszarów zdegradowanych. Odpowiada na potrzeby wynikające z projektów 1,9-13

d) czas realizacji - 2 lata, w przebiegu 2018-2022 r.

e) Podmiot realizujący: Gmina Ujsoły w partnerstwie z organizacjami pozarządowymi

f) lokalizacja (miejsce przeprowadzenia danego projektu) - Glinka, w ramach obszaru rewitalizacji

g) prognozowane rezultaty wraz ze sposobem ich oceny i zmierzenia w odniesieniu do celów rewitalizacji - wzrost aktywności społeczno-gospodarczej mieszkańców, mierzony ilością osób odwiedzających CUS, realizuje cele rewitalizacji - przezwyciężenie narastających

problemów społecznych - zahamowanie wyludniania się gminy, zmniejszenie ubóstwa, zwiększenie aktywności społecznej, wyprowadzanie ze stanu wykluczenia społecznego

Projekt przyczynia się do wyprowadzania gminy z sytuacji kryzysowej

- w sferze społecznej - powoduje bowiem wzrost aktywności społecznej mieszkańców, przyczynia się do ograniczenia wykluczenia społecznego,
- w sferze funkcjonalno - przestrzennej i technicznej - nadaje obiektowi nowe funkcje i ogranicza w gminie liczbę obiektów technicznie zdegradowanych

Projekt realizuje zatem cel b) LPR oraz przyczynia się do realizacji wizji gminy w aspektach społecznym, funkcjonalno - przestrzennym i technicznym.

8) "Utworzenie Centrum Usług Społecznych i schroniska młodzieżowego w Soblówce"

a) Zakres realizowanych zadań: Niniejszy projekt polega na modernizacji budynku znajdującego się w Soblówce, obiekt po dawnej szkole, obecnie nieużytkowany, na potrzeby utworzenia Centrum Usług Społecznych Soblówki. Efektem realizacji projektu będzie stworzenie przestrzeni sprzyjającej działaniom z zakresu aktywizacji i zapobiegania wykluczeniu społecznemu. Kompleksowa oferta wsparcia obejmować będzie utworzenie infrastruktury umożliwiającej prowadzenie działalności w ramach klubu seniora/ świetlicy dziennego wsparcia pobytu osób starszych, dzieci i niepełnosprawnych, centrum działań rewitalizacyjnych, Programu Aktywności Lokalnej dla sołectwa Soblówka, punktu porad prawnych i psychologicznych, punktu darmowego dostępu do sieci internet, miejsca na cykliczne wizyty lekarzy specjalistów. Projekt ma na celu poprawę dostępu do usług społecznych dla osób wykluczonych. Zakłada się że wsparciem zostanie objęte 300 osób z terenu sołectwa Soblówka, gdzie skupia się szeroka gama dysfunkcji i społecznych zjawisk kryzysowych. CUS będzie także miejscem spotkań i działalności lokalnych organizacji pozarządowych. Zakłada się, że w budynku na zasadzie najmu będą się mogły mieścić apteka/punkt apteczny/przychodnia lub jej oddział, punkt pocztowy, bankomat - o ile znajdą się prywatni przedsiębiorcy zainteresowani prowadzeniem tu takiej działalności - sama gmina nie może prowadzić ww. typów działalności gospodarczej. W obiekcie będą realizowane tzw. projekty miękkie, dofinansowywane ze środków EFS ew. projekty żywieckiego PUP. W pozostałej części budynku planuje się utworzenie schroniska młodzieżowego, celem uatrakcyjnienia gminy dla potencjalnych wycieczek szkolnych i osób odwiedzających górskie szlaki.

b) Wstępny szacunkowy koszt - 700.000 zł

c) Źródła finansowania: 85% EFRR, 15% wkład własny gminy

Działanie SZOOP RPO WSL na lata 2014 - 2020 - 10.3 Rewitalizacja obszarów zdegradowanych. Odpowiada na potrzeby wynikające z projektów 1,9-13

d) czas realizacji - 2 lata, w przebiegu 2018-2022 r.

e) Podmiot realizujący: Gmina Ujsoły w partnerstwie z organizacjami pozarządowymi

f) lokalizacja (miejsce przeprowadzenia danego projektu) - Sobkówka, w ramach obszaru rewitalizacji

g) prognozowane rezultaty wraz ze sposobem ich oceny i zmierzenia w odniesieniu do celów rewitalizacji - wzrost aktywności społeczno-gospodarczej mieszkańców, mierzony ilością osób odwiedzających CUS, realizuje cele rewitalizacji - przezwyciężenie narastających problemów społecznych - zahamowanie wyludniania się gminy, zmniejszenie ubóstwa, zwiększenie aktywności społecznej, wyprowadzanie ze stanu wykluczenia społecznego

Projekt przyczynia się do wyprowadzania gminy z sytuacji kryzysowej

- w sferze społecznej - powoduje bowiem wzrost aktywności społecznej mieszkańców, przyczynia się do ograniczenia wykluczenia społecznego,

- w sferze funkcjonalno - przestrzennej i technicznej - nadaje obiektowi nowe funkcje i ogranicza w gminie liczbę obiektów technicznie zdegradowanych

Projekt realizuje zatem cel b) LPR oraz przyczynia się do realizacji wizji gminy w aspektach społecznym, funkcjonalno - przestrzennym i technicznym.

9) "Poprawa dostępności do usług opiekuńczych nad dziećmi do 3 roku życia w Gminie Ujsoły"

a) Zakres realizowanych zadań: Projekt zakłada tworzenie i rozwijanie miejsc opieki nad dziećmi w innych formach opieki wymienionych w ustawie o opiece nad dziećmi do lat 3 obejmujące:

a. sprawowanie opieki przez nianię,

b. sprawowanie opieki przez opiekuna dziennego;

oraz okrycie kosztów związanych z bieżącym świadczeniem usług opieki nad dziećmi do lat 3 dla osób znajdujących się w trudnej sytuacji, dla których obowiązek opieki nad dziećmi stanowi barierę w dostępie do rynku

b) Wstępny szacunkowy koszt - 500.000 zł

c) Źródła finansowania: 85% EFS, 15% wkład własny gminy

Działania SZOOP RPO WSL na lata 2014 - 2020 - 8.1

d) czas realizacji - 2018 - 2019 r.

e) Podmiot realizujący: Gmina Ujsoły w partnerstwie z organizacjami pozarządowymi

f) lokalizacja (miejsce przeprowadzenia danego projektu) - w ramach obszaru rewitalizacji - CUS-y

g) prognozowane rezultaty wraz ze sposobem ich oceny i zmierzenia w odniesieniu do celów rewitalizacji - Wzrost aktywności zawodowej osób pozostających bez zatrudnienia, mierzony ilością uczestników Programu, realizuje cele rewitalizacji - przewycięzenie narastających problemów społecznych - zahamowanie wyludniania się gminy, zmniejszenie ubóstwa, zwiększenie aktywności społecznej, wyprowadzanie ze stanu wykluczenia społecznego
Projekt przyczynia się do wyprowadzania gminy z sytuacji kryzysowej

- w sferze społeczno-gospodarczej powoduje bowiem wzrost aktywności społecznej i zawodowej mieszkańców, przyczynia się do ograniczenia wykluczenia społecznego,

Projekt realizuje zatem cel b) LPR.

10) "Poprawa dostępu do profilaktyki, diagnostyki i rehabilitacji leczniczej ułatwiającej pozostanie w zatrudnieniu i powrót do pracy w Gminie Ujsoly"

a) Zakres realizowanych zadań: Projekt zakłada wdrażanie programów zdrowotnych w kierunku wczesnego wykrywania nowotworów m.in. jelita grubego, piersi, szyjki macicy;

b) Wstępny szacunkowy koszt - 500.000 zł

c) Źródła finansowania: 85% EFS, 15% wkład własny gminy

Działania SZOOP RPO WSL na lata 2014 - 2020 - 8.3

d) czas realizacji - 2018 - 2019 r.

e) Podmiot realizujący: Gmina Ujsoly w partnerstwie z organizacjami pozarządowymi

f) lokalizacja (miejsce przeprowadzenia danego projektu) - w ramach obszaru rewitalizacji - CUS-y

g) prognozowane rezultaty wraz ze sposobem ich oceny i zmierzenia w odniesieniu do celów rewitalizacji - Wzrost aktywności zawodowej mieszkańców gminy, mierzony ilością uczestników Programu, realizuje cele rewitalizacji - przewycięzenie narastających problemów społecznych - zahamowanie wyludniania się gminy
Projekt przyczynia się do wyprowadzania gminy z sytuacji kryzysowej

- w sferze społeczno-gospodarczej powoduje bowiem wzrost aktywności społecznej i zawodowej mieszkańców

Projekt realizuje zatem cel b) LPR.

11) "Rozwój usług społecznych w Gminie Ujsoly"

a) Zakres realizowanych zadań: Projekt zakłada

- wsparcie dla tworzenia nowych miejsc w funkcjonujących placówkach lub rozszerzenie oferty wsparcia; tworzenie nowych placówek oferujących wsparcie dzienne dla dzieci i młodzieży, rozwijanie środowiskowych form opieki nad dziećmi i młodzieżą (np. świetlice środowiskowe w tym z programem socjoterapeutycznym, kluby środowiskowe),
- wsparcie i rozwój form pracy z rodziną, asystentury rodzinnej, instytucji rodzin wspierających, pomocowych jako wspierających rodzinę w wypełnianiu funkcji opiekuńczo-wychowawczych.
- działania na rzecz rozwoju usług świadczonych w mieszkaniach chronionych i wspomaganych skierowanych do osób zagrożonych ubóstwem lub wykluczonych wspierających proces ich integracji społecznej i zawodowej;

b) Wstępny szacunkowy koszt - 500.000 zł

c) Źródła finansowania: 85% EFS, 15% wkład własny gminy

Działania SZOOP RPO WSL na lata 2014 - 2020 - 9.2

d) czas realizacji - 2018 - 2019 r.

e) Podmiot realizujący: Gmina Ujsoly w partnerstwie z organizacjami pozarządowymi

f) lokalizacja (miejsce przeprowadzenia danego projektu) - w ramach obszaru rewitalizacji, w CUS-ach

g) prognozowane rezultaty wraz ze sposobem ich oceny i zmierzenia w odniesieniu do celów rewitalizacji - wzrost aktywności społeczno-gospodarczej mieszkańców, mierzony ilością uczestników Programu, realizuje cel rewitalizacji - zmniejszenie ubóstwa, zwiększenie aktywności społecznej, wyprowadzanie ze stanu wykluczenia społecznego

Projekt przyczynia się do wyprowadzania gminy z sytuacji kryzysowej

- w sferze społecznej - powoduje bowiem wzrost aktywności społecznej mieszkańców, przyczynia się do ograniczenia wykluczenia społecznego,

12) "Popularyzacja instytucji paramuzealnych w Gminie Ujsoly"

a) Zakres realizowanych zadań: Projekt zakłada zapewnienie wyposażenia, w tym przystosowanie do potrzeb osób niepełnosprawnych obiektów dawnej Huty Szkła oraz dawnej Leśniczówki

b) Wstępny szacunkowy koszt - 500.000 zł

c) Źródła finansowania: 85% EFS, 15% wkład własny gminy

Działania SZOOP RPO WSL na lata 2014 - 2020 - 9.3

d) czas realizacji - 2018 - 2019 r.

e) Podmiot realizujący: Gmina Ujsoły

f) lokalizacja (miejsce przeprowadzenia danego projektu) - w ramach obszaru rewitalizacji, dawna Huta Szkła i dawna Leśniczówka

g) prognozowane rezultaty wraz ze sposobem ich oceny i zmierzenia w odniesieniu do celów rewitalizacji - wzrost aktywności społeczno-zawodowej mieszkańców, mierzony ilością turystów i mieszkańców Gminy odwiedzających instytucje paramuzealne. Program realizuje cel rewitalizacji - zmniejszenie bezrobocia, zwiększenie aktywności społecznej,

Projekt przyczynia się do wyprowadzania gminy z sytuacji kryzysowej

- w sferze społecznej - powoduje bowiem wzrost aktywności społecznej mieszkańców, przyczynia się do ograniczenia wykluczenia społecznego,

- w sferze gospodarczej - przyczynia się do powstawania nowych miejsc pracy

Projekt realizuje zatem cele a) i b) LPR oraz przyczynia się do realizacji wizji gminy w aspekcie społeczno-gospodarczym.

13) "Poprawa zdolności do zatrudnienia osób poszukujących pracy i pozostających bez zatrudnienia w Gminie Ujsoły"

a) Zakres realizowanych zadań: Projekt stanowi kompleksowy program wsparcia osób poszukujących pracy. W ramach projektu przewiduje się identyfikację potrzeb osób pozostających bez zatrudnienia oraz diagnozowanie możliwości w zakresie doskonalenia zawodowego, w tym identyfikacja stopnia oddalenia od rynku pracy, a w dalszej kolejności kursy zawodowe oraz staże/praktyki

b) Wstępny szacunkowy koszt - 500.000 zł

c) Źródła finansowania: 85% EFS, 15% wkład własny gminy

Działania SZOOP RPO WSL na lata 2014 - 2020 - 7.1.

d) czas realizacji - 2018 - 2019 r.

e) Podmiot realizujący: Gmina Ujsoły w partnerstwie z organizacjami pozarządowymi

f) lokalizacja (miejsce przeprowadzenia danego projektu) - w ramach obszaru rewitalizacji - CUS-y

g) prognozowane rezultaty wraz ze sposobem ich oceny i zmierzenia w odniesieniu do celów rewitalizacji - Wzrost aktywności zawodowej osób pozostających bez zatrudnienia, mierzony ilością uczestników Programu, realizuje cele rewitalizacji - przezwyciężenie narastających problemów społecznych - zahamowanie wyludniania się gminy, zmniejszenie ubóstwa, zwiększenie aktywności społecznej, wyprowadzanie ze stanu wykluczenia społecznego Projekt przyczynia się do wyprowadzania gminy z sytuacji kryzysowej

- w sferze społeczno-gospodarczej powoduje bowiem wzrost aktywności społecznej i zawodowej mieszkańców, przyczynia się do ograniczenia wykluczenia społecznego,

Projekt realizuje zatem cel b) LPR.

Szczególne warunki realizacji podstawowych projektów i przedsięwzięć rewitalizacyjnych

"Na szklanym szlaku - zagospodarowanie terenu zabytkowej huty szkła w Złatnej"

Warunki realizacji przedsięwzięcia: program funkcjonalno-użytkowy, następnie projekt techniczny i samo wykonanie projektu muszą uwzględniać następujące okoliczności - realizacja tego zadania oraz zagospodarowanie terenu zabytkowej huty szkła w Złatnej nie może znacząco negatywnie wpływać na cele ochrony obszarów chronionych oraz funkcjonowanie korytarzy ekologicznych, w szczególności na:

a) siedliska Natura 2000 Beskid Żywiecki PLH240006, obszaru specjalnej ochrony ptaków Natura 2000 Beskid Żywiecki PLB240002 oraz Żywieckiego Parku Krajobrazowego i jego otuliny.

b) rezerваты przyrody „Oszast”, „Dziobaki”, Muńcol” i „Lipowska”,

c) użytek ekologiczny „Stawek w Złatnej”,

d) pomniki przyrody, w tym, „Stanowisko storczyków w Złatnej Hucie”,

e) Południowy Korytarz Ekologiczny (Jędrzejewski i in. „Projekt korytarzy ekologicznych łączących Europejską Sieć Natura 2000 w Polsce” 2005, zaktualizowany przez IBS PAN w 2012 r.),

f) międzynarodowy korytarz spójności obszarów chronionych „Górna Soła”,

g) ponadregionalny korytarz migracji ptaków „Beskid Żywiecki”

h) korytarze migracyjne dla ssaków drapieżnych i kopytnych „Beskid Żywiecki” (Parusel J.B., Skowrońska K., Wower A. (red.) 2007 „Korytarze ekologiczne w województwie śląskim – koncepcja do planu zagospodarowania przestrzennego województwa. Etap I” CDPGŚ, Katowice).

Planowane działania nie mogą wiązać się ze zmniejszeniem różnorodności biologicznej, a także utratą stanowisk chronionych gatunków roślin. Przekształceniu nie mogą także ulec doliny cieków wodnych pełniące rolę korytarzy ekologicznych. Realizacja projektu nie może doprowadzić również do zwiększenia penetracji przez ludzi obszarów o wysokich walorach przyrodniczych, powstania barier liniowych i powierzchniowych, nasilenia hałasu oraz wprowadzenia sztucznego oświetlenia w obszarach dotychczas niezainwestowanych.

Realizacja programu rewitalizacji nie może generować zagrożeń zidentyfikowanych w planach zadań ochronnych (Zarządzenie Regionalnego Dyrektora Ochrony Środowiska w Katowicach z dnia 24 kwietnia 2014 r. w sprawie ustanowienia planu zadań ochronnych dla obszaru Natura 2000 Beskid Żywiecki PLB240002 zmienione Zarządzeniem Regionalnego Dyrektora Ochrony Środowiska w Katowicach z dnia 25 lutego 2016 r. o zmianie zarządzenia w sprawie ustanowienia planu zadań ochronnych dla obszaru Natura 2000 Beskid Żywiecki PLB240002 oraz Zarządzenie Regionalnego Dyrektora Ochrony Środowiska w Katowicach z dnia 24 kwietnia 2014 r. w sprawie ustanowienia planu zadań ochronnych dla obszaru Natura 2000 Beskid Żywiecki PLH240006 zmienione Zarządzeniem Regionalnego Dyrektora Ochrony Środowiska w Katowicach z dnia 17 czerwca 2016 r. o zmianie zarządzenia w sprawie ustanowienia planu zadań ochronnych dla obszaru Natura 2000 Beskid Żywiecki PLH240006) oraz uniemożliwiać realizacji wskazanych w nich działań ochronnych.

"Włączenie Leśniczówki tzw. Starego Dworu w Złatnej do szlaku atrakcji turystycznych gminy Ujsoly"

Warunek realizacji przedsięwzięcia: uzyskanie zgody Lasów Państwowych na sprzedaż na rzecz Gminy obiektu Leśniczówki tzw. Starego Dworu w Złatnej

IX. Charakterystyka pozostałych rodzajów przedsięwzięć rewitalizacyjnych.

Poniżej został przedstawiony zbiorczy opis innych uzupełniających rodzajów przedsięwzięć rewitalizacyjnych, tj. takich, które choć mają mniejszą skalę oddziaływania, są jednak oczekiwane ze względu na realizację celów programu rewitalizacji. W opisie przedsięwzięć wskazano obszary tematyczne, zagadnienia istotne z punktu widzenia potrzeb obszaru rewitalizacji. Dotyczy to projektu "Termomodernizacja budynku Szkoły Podstawowej w Glince", które to projekt choć realizuje cele rewitalizacji, tym niemniej jego skala oddziaływania jest znacznie mniejsza od projektów wskazanych w rozdziale wcześniejszym.

Co do zasady projekty rewitalizacyjne realizowane są na obszarach wyznaczonych do rewitalizacji, gdyż celem głównym takich projektów jest przede wszystkim bezpośrednie działanie na rzecz poprawy sytuacji społeczno- gospodarczej na danym obszarze oraz wsparcie jego mieszkańców. W wyjątkowych przypadkach możliwe jest, aby do objęcia wsparciem dopuszczone zostały także projekty planowane do realizacji/zlokalizowane poza obszarem wyznaczonym do rewitalizacji, w szczególności, w których działania będą prowadzone na styku obszaru wyznaczonego do rewitalizacji i obszaru zdegradowanego, jednak tylko i wyłącznie jeśli służą one realizacji celów wynikających z programu. Z taką sytuacją mamy do czynienia w odniesieniu do projektu "Program promocji turystycznej Gminy Ujsoly", który choć będzie realizowany na terenie całego województwa, służy jednak ewidentnie celom rewitalizacji.

1) "Termomodernizacja budynku Szkoły Podstawowej w Glince"

a) Zakres realizowanych zadań: Projekt poprawi stan infrastruktury edukacyjnej, sprzyja gospodarce niskoenergetycznej, wzmacnia walory turystyczne Glinki.

b) Koszt – 769 945,46 zł

c) Źródła finansowania: 85% EFRR - RIT, 15% wkład własny gminy

d) Czas realizacji - 2018 r.

e) Podmiot realizujący: Gmina Ujsoly

f) lokalizacja (miejsce przeprowadzenia danego projektu) - Glinka, w ramach obszaru rewitalizacji

g) Uzasadnienie realizacji projektu i jego powiązań z realizacją celów rewitalizacji

Projekt jest uzupełnieniem ww. projektów: "Rozbudowa funkcjonalna dawnej Huty Szkła w Złatnej", "Rozbudowa Geoparku Glinka", "Przywrócenie funkcjonalności usługowej dawnego hotelu i restauracji "Myśliwskiej", "Włączenie Leśniczówki tzw. Starego Dworu w Złatnej do szlaku atrakcji turystycznych gminy Ujsoly" - wzmacnia bowiem estetykę gminy, co jest niezwykle istotne w kontekście jej nastawienia na rozwój turystyki, która to branża ma być wiodąca w zakresie tworzenia nowych miejsc pracy..

Odpowiada na cel a) LPR - wzmacnia siłę oddziaływania projektów podstawowych nr 1-3 w kierunku rozwoju gospodarczego gminy, opartego na głównej zidentyfikowanej szansie rozwojowej gminy - rozwoju turystyki.

2) "Program promocji turystycznej Gminy Ujszoły"

a) Zakres realizowanych zadań: Projekt zakłada kompleksową promocję turystyczną gminy Ujszoły m.in. poprzez utworzenie aktywnej strony internetowej, promocję poprzez media elektroniczne - internet, facebook, korespondencję tradycyjną m.in. do wszystkich szkół woj. śląskiego, wyposażenie wszystkich obiektów w gminie, gdzie przyjmowani są turyści w specjalne ulotki informacyjne, szczegółowo przedstawiające tutejsze atrakcje turystyczne, udział gminy w targach turystycznych krajowych i zagranicznych, promowanie gminy w miejscach inne niż zwyczajowo przyjęte, skierowanie oferty do regionów, które dotychczas nie są uznane jako "target", jak również modernizację tzw. szlaku papieskiego.

b) Wstępny szacunkowy koszt - 400.000 zł (200.000 zł rocznie przez 2 lata)

c) Źródła finansowania: Gmina w partnerstwie publiczno-prywatnym z lokalnymi przedsiębiorcami branży turystycznej

d) czas realizacji - 2022 - 2023 r.

e) Podmiot realizujący: Gmina Ujszoły i lokalni przedsiębiorcy z branży turystycznej

f) lokalizacja (miejsce przeprowadzenia danego projektu) - obszar całego woj. śląskiego

g) prognozowane rezultaty wraz ze sposobem ich oceny i zmierzenia w odniesieniu do celów rewitalizacji - powstanie nowych miejsc pracy - zmniejszenie bezrobocia, poprzez wzrost liczby turystów odwiedzających gminę, mierzony ilością miejsc noclegowych

h) Uzasadnienie realizacji projektu i jego powiązań z realizacją celów rewitalizacji

Projekt będzie uzupełnieniem ww. i nastąpi po realizacji projektów: "Rozbudowa funkcjonalna dawnej Huty Szkła w Złatnej", "Rozbudowa Geoparku Glinka", "Włączenie Leśniczówki tzw. Starego Dworu w Złatnej do szlaku atrakcji turystycznych gminy Ujszoły".

Odpowiada na cel a) LPR - wzmacnia siłę oddziaływania projektów infrastrukturalnych w kierunku rozwoju gospodarczego gminy, opartego na głównej zidentyfikowanej szansie rozwojowej gminy - rozwoju turystyki - przyczynia się do powstania nowych miejsc pracy.

3) Poprawa estetyki i bezpieczeństwa przestrzeni publicznej poprzez wymianę wiat przystankowych.

a) Zakres realizowanych zadań: remont wiat przystankowych

b) Wstępny szacunkowy koszt - 600.000 zł

c) Źródła finansowania: Gmina Ujsoly 219.000 zł, dofinansowanie z PROW 381.000 zł

d) czas realizacji - 2017 -2019 r.

e) Podmiot realizujący: Gmina Ujsoly

f) lokalizacja (miejsce przeprowadzenia danego projektu) - obszar całej gminy

g) Uzasadnienie realizacji projektu i jego powiązań z realizacją celów rewitalizacji

Projekt jest uzupełnieniem ww. projektów: "Rozbudowa funkcjonalna dawnej Huty Szkła w Złatnej", "Rozbudowa Geoparku Glinka", "Włączenie Leśniczówki tzw. Starego Dworu w Złatnej do szlaku atrakcji turystycznych gminy Ujsoly" - wzmacnia bowiem estetykę gminy, co jest niezwykle istotne w kontekście jej nastawienia na rozwój turystyki..

Odpowiada na cel a) LPR - wzmacnia siłę oddziaływania projektów podstawowych nr 1-3 w kierunku rozwoju gospodarczego gminy, opartego na głównej zidentyfikowanej szansie rozwojowej gminy - rozwoju turystyki - przyczynia się do powstania nowych miejsc pracy.

X. Mechanizmy zapewnienia komplementarności między poszczególnymi projektami/ przedsięwzięciami rewitalizacyjnymi oraz pomiędzy działaniami różnych podmiotów i funduszy na obszarze objętym programem rewitalizacji.

Zaplanowane projekty są komplementarne w różnych wymiarach. W szczególności dotyczy to komplementarności: przestrzennej, problemowej i międzyokresowej.

Projekty są komplementarne w sferze przestrzenno-problemowej. Projekty 2-4 z listy projektów podstawowych, tworzą nieistniejący do tej pory, powiązany przestrzennie ciąg atrakcji turystycznych gminy, rozpoczynający się w dawnej Hucie Szkła w Złatnej, wzdłuż potoków Bystra i Ujsol, prowadzący dalej poprzez Leśniczówkę w Złatnej i centrum Ujsol - do największej atrakcji turystycznej gminy, Geo-Parku Glinka. Z kolei projekty 1,5-13 (utworzenie mieszkań socjalnych, Centrów Usług Wspólnych i projekty społeczne) dają możliwość aktywizacji społecznej, wyprowadzania ze stanu wykluczenia społeczności całego obszaru rewitalizacji, gdyż razem przestrzennie obejmują cały obszar rewitalizacji, są też ewidentnie powiązane w sferze problemowej. Pomiedzy projektami "tworzącymi nowe miejsca pracy" (2-4) i "społecznymi" (1, 5-13) występuje także efekt synergii - te pierwsze tworzą nowe miejsca dla aktywności gospodarczej i zawodowej, zaś te drugie pozwalają na wykorzystanie tego potencjału dla mieszkańców gminy, dzięki ich równoczesnej aktywizacji społecznej i gospodarczej.

Prowadzone działania nie skutkują przenoszeniem problemów na inne obszary, nie prowadzą do niepożądanych efektów społecznych takich jak segregacja społeczna i wykluczenie, wręcz przeciwnie będą w sferze tak gospodarczej jak i społecznej, pozytywnie oddziaływać na obszar gminy nie objęty programem rewitalizacji oraz gminy ościenne.

Powiązania przestrzenno-problemowe projektów przeciwdziałają fragmentacji działań koncentrując uwagę na całościowym spojrzeniu na przyczyny kryzysu obszaru rewitalizacji, pozwalają również na powiązanie działań rewitalizacyjnych ze strategicznymi decyzjami gminy na innych polach, co skutkować będzie lepszą koordynacją tematyczną i organizacyjną działań administracji.

Istnieje także komplementarność międzyokresowa, która uzupełnia przedsięwzięcia już zrealizowane w ramach polityki spójności 2007-2013 - zrealizowany ze środków na rewitalizację EFRR na lata 2007 - 2013 projekt budowy Geoparku Glinka stanowi podstawę funkcjonalną do realizacji projektów nr 2-4 z listy projektów podstawowych LPR. Projekt ten rozpoczął proces aktywizacji gminy w kierunku zwiększenia jej atrakcyjności turystycznej tj. głównej zidentyfikowanej branży gospodarki mogącej przełamać sytuację kryzysową w gminie.

Program Rewitalizacji będzie obok budżetu gminy i wieloletniej prognozy finansowej głównym dokumentem strategicznym gminy, wyznaczającym kierunki jej działań i każdego roku będzie wyznacznikiem dla kształtu budżetu gminy. Gminny Program Rewitalizacji będzie także wykorzystany przez gminę przy aplikowaniu o środki finansowe ze środków RPO WSL na lata 2014-2020. Gmina gwarantuje, iż Lokalny Program Rewitalizacji będzie wykorzystywany w realizacji przyszłych przedsięwzięć z niego wynikających. Nad realizacją programu obok Rady Gminy, Wójta, czuwać będzie także specjalnie do tego powołany Zespół ds. Rewitalizacji.

XI. Indykatywne ramy finansowe.

W ramach wykorzystania Lokalnego Programu Rewitalizacji do zaplanowanych działań przyporządkowano potencjalne źródła finansowania (z uwzględnieniem różnych źródeł finansowania prywatnych, publicznych, w tym unijnych)

Projekty podstawowe	Pochodzące ze źródeł krajowych publicznych	Pochodzące ze źródeł prywatnych	Pochodzące z funduszy UE, EFRR, EFS, FS	Pochodzące z innych źródeł	suma
"Aktywizacja społeczna i zawodowa w Węgierskiej Górze i Ujsolach"	58.625,04 zł		281 230,34		339 855,40
"Na szklanym szlaku - zagospodarowanie terenu zabytkowej huty szkła w Złatnej"	900.000 zł		5.100.000 zł		6.000.000 zł
"Rozbudowa Geoparku Glinka"	300.000 zł		1.700.000 zł		2.000.000 zł
"Mieszkania socjalne w Gminie Ujsoly - przywrócenie funkcjonalności usługowej dawnego hotelu i restauracji "Myśliwskiej"	600.000 zł		3.400.000 zł		4.000.000 zł
"Włączenie Leśniczówki tzw. Starego Dworu w Złatnej do szlaku atrakcji turystycznych gminy Ujsoly"	135.000 zł		765.000 zł		900.000 zł
"Utworzenie Centrum Usług Wspólnych i schroniska młodzieżowego w Złatnej"	150.000 zł		850.000 zł		1.000.000 zł
"Utworzenie Centrum Usług Wspólnych i schroniska młodzieżowego w Glince"	105.000 zł		595.000 zł		700.000 zł
"Utworzenie Centrum Usług Wspólnych i schroniska młodzieżowego w Soblówce"	105.000 zł		595.000 zł		700.000 zł
"Poprawa dostępności do usług opiekuńczych nad dziećmi do 3 roku życia w Gminie Ujsoly"	75.000 zł		425.000 zł		500.000 zł
"Poprawa dostępu do profilaktyki, diagnostyki i rehabilitacji leczniczej ułatwiającej pozostanie w zatrudnieniu i powrót do pracy w Gminie Ujsoly"	75.000 zł		425.000 zł		500.000 zł
"Rozwój usług społecznych w Gminie Ujsoly"	75.000 zł		425.000 zł		500.000 zł
"Popularyzacja instytucji paramuzealnych w Gminie Ujsoly"	75.000 zł		425.000 zł		500.000 zł
"Poprawa zdolności do zatrudnienia osób poszukujących pracy i pozostających bez zatrudnienia w Gminie Ujsoly"	75.000 zł		425.000 zł		500.000 zł
RAZEM	2.728,625,06 zł		15.411.230,34 zł		18.139.855,40 zł

Pozostałe projekty rewitalizacyjne	Pochodzące ze źródeł krajowych publicznych	Pochodzące ze źródeł prywatnych	Pochodzące z funduszy UE: EFRR, EFS, FS, PROW	Pochodzące z innych źródeł	suma
"Termomodernizacja budynku Szkoły Podstawowej w Glince"	115.500 zł		654.500 zł		770.00 zł
"Program promocji turystycznej Gminy Ujsoly"	200.000 zł	200.00 zł			400.000 zł
Poprawa estetyki i bezpieczeństwa przestrzeni publicznej poprzez wymianę wiat przystankowych.	209.000 zł		381.000 zł		590.000 zł
RAZEM	524.500 zł	200.000 zł	1.035.500 zł		1.760.00 zł

XII. Mechanizmy włączenia mieszkańców, przedsiębiorców i innych podmiotów i grup aktywnych na terenie gminy w proces rewitalizacji.

Partycypacja społeczna jest wpisana w proces rewitalizacji jako fundament działań na każdym etapie tego procesu. W procesie tworzenia programu skonsolidowano wysiłki różnych podmiotów na rzecz obszaru rewitalizacji, co jest ważnym warunkiem sukcesu procesu rewitalizacji.

Program rewitalizacji został wypracowywany przez samorząd gminny i był poddawany dyskusji w oparciu o diagnozę lokalnych problemów: społecznych, gospodarczych, przestrzenno – funkcjonalnych, technicznych i środowiskowych. Program na różnych etapach jego tworzenia był też poddany 3 konsultacjom społecznym: (w latach 2016-2017)) w sprawie wyznaczenia obszaru rewitalizacji, wreszcie konsultacjom społecznym poddano sam Program. Prace nad przygotowaniem Programu, oparte były na współpracy ze wszystkimi grupami interesariuszy, w tym szczególnie ze społecznością obszarów rewitalizacji, innymi ich użytkownikami, przedsiębiorcami i organizacjami pozarządowymi, którzy to interesariusze aktywnie włączyli się w proces diagnozy m.in. wypełniając ankiety, uczestniczyli też w spotkaniach w trakcie konsultacji społecznych, chętnie przekazywali ustne uwagi oraz zgadzali się na przeprowadzanie wywiadów.

Zaproponowane techniki i narzędzia partycypacyjne oraz działania aktywizacyjne okazały się skuteczne i adekwatne w kontekście aktywnego włączenia mieszkańców i innych grup docelowych w prace dotyczące opracowania Lokalnego Programu Rewitalizacji, gdyż zwróciły uwagę na wiele problemów, których identyfikacja nie byłaby możliwa na podstawie li tylko danych statystycznych.

Dobór narzędzi partycypacyjnych takich jak otwarte spotkania, powszechnie dostępna ankieta na etapie diagnozy, wywiady, zbieranie uwag ustnych, wizje lokalne, każdorazowo możliwość przekazywania uwag poprzez internet, dał możliwość udziału w procesie tworzenia programu każdemu z interesariuszy, niezależnie od jego ograniczeń czasowych, logistycznych czy technicznych.

Planowany do powołania Zarządzeniem Wójta Zespół ds. Rewitalizacji, składać będzie się w większości z przedstawicieli interesariuszy, - w jego skład wejdą przedstawiciele czterech rad sołeckich oraz jeden przedstawiciel Urzędu.

Interesariuszom zapewni się aktywny udział w przyszłym procesie wdrażania i monitorowania realizacji postanowień programu rewitalizacji, poprzez ich uczestnictwo w Zespole ds. Rewitalizacji, jak również planowany otwarty charakter prac tegoż Zespołu.

Główni interesariusze LPR:

- mieszkańcy,
- przedsiębiorcy,
- organizacje pozarządowe

XIII. System realizacji (wdrażania) programu rewitalizacji.

Przyjęty system realizacji (wdrażania) Lokalnego Programu Rewitalizacji pozwala na efektywne współdziałanie na jego rzecz różnych instytucji oraz wzajemne uzupełnianie się i spójność procedur i jest przy tym dostosowany do lokalnych uwarunkowań. Gmina Ujsoly należy do jednych z najmniejszych pod względem ludności gmin województwa śląskiego. Wszystkie istotne działania zarządcze, prawne, finansowe i organizacyjne związane z realizacją Lokalnego Programu Rewitalizacji siłą rzeczy będą więc podejmowane w jednym budynku, na terenie Urzędu Gminy.

W związku z powyższym osadzono system zarządzania Lokalnym Programem Rewitalizacji w przyjętym przez Gminę Ujsoly systemie zarządzania w ogóle, w postaci powołania przez Wójta w strukturze organizacyjnej Urzędu stanowiska pełnomocnika ds. rewitalizacji, które obejmuje na zasadzie poszerzenia obowiązków, pracownik z wieloletnim doświadczeniem w realizacji projektów unijnych, w tym rewitalizacyjnych. Z uwagi na wagę zagadnienia oraz konieczność szybkiego i sprawnego obiegu informacji oraz dokumentów, pełnomocnik ds. rewitalizacji jest w strukturze Urzędu bezpośrednio podległy Wójtowi.

Do zadań pełnomocnika należy m.in. bieżący monitoring postępów realizacji Programu, przygotowywanie raportów okresowych oraz raportu końcowego z przygotowania, realizacji i oceny funkcjonowania Programu, bieżące monitorowanie w zakresie aktualnych wartości wskaźników przyjętych do oceny stopnia realizacji celów rewitalizacji (określone w rozdziale 6 Programu), sprawowanie kontroli nad stopniem zaawansowania realizacji projektów oraz identyfikowanie aktualnych szans na uzyskanie dofinansowania.

Istotną rolę w procesie systemu realizacji (wdrażania) Programu odegra też Zespół ds. Rewitalizacji, który zgodnie z planowanymi mu do nadania mu uprawnieniami (projekt Zarządzenia Wójta) zajmie się m.in.: przyjmowaniem raportów okresowych oraz raportu końcowego z przygotowania, realizacji i oceny funkcjonowania Programu, monitorowaniem przebiegu oraz oceną efektywności i skuteczności przygotowania, realizacji i oceny Programu, rozpatrywaniem wniosków zmian do Programu, hierarchizacją projektów rewitalizacyjnych ujętych w Lokalnym Programie Rewitalizacji, przedkładaniem Wójtowi Gminy projektów aktualizacji Programu, w tym określenie kierunków działań na poziomie gminy oraz sołectw.

Warto przy tym podkreślić, że posiedzenia Zespołu mają mieć z definicji otwarty charakter, opierać się będą także na uczestnictwie ekspertów zewnętrznych, co zapewnia wysoki stopień partycypacji we wdrażaniu Programu różnym instytucjom i organizacjom. Zespół ds. Rewitalizacji będzie zobowiązany do bieżącej, częściej jak na uwarunkowania małej gminy pracy - jego spotkania mają się odbywać nie rzadziej jak raz na 3 miesiące.

XIV. System monitoringu i oceny skuteczności działań i system wprowadzania modyfikacji w reakcji na zmiany w otoczeniu programu.

Proces monitoringu służy zagwarantowaniu realizacji celów rewitalizacji wskazanych w Programie.

System monitorowania i ewaluacji procesu rewitalizacji - analizę oddziaływania podejmowanych przedsięwzięć ukierunkowanych na rozwiązanie konkretnych problemów społecznych, gospodarczych i przestrzennych, prowadzić będzie Zespół ds. Rewitalizacji we współpracy z Urzędem Gminy.

Spotkania Zespołu ds. Rewitalizacji odbywać się będą co najmniej raz na 3 miesiące a do zadań Zespołu ds. Rewitalizacji należeć będzie:

1. Przygotowywanie i przyjmowanie raportów okresowych oraz raportu końcowego z przygotowania, realizacji i oceny funkcjonowania Programu.
2. Monitorowanie przebiegu oraz ocena efektywności i skuteczności przygotowania, realizacji i oceny Programu.
3. Rozpatrywanie wniosków zmian do Programu.
4. Hierarchizacja projektów rewitalizacyjnych ujętych w Lokalnym Programie Rewitalizacji.
5. Przedkładanie Wójtowi Gminy projektów aktualizacji Programu, w tym określenie kierunków działań na poziomie gminy oraz sołectw.

Z kolei zadaniem Urzędu Gminy jest, oprócz technicznej obsługi prac Zespołu przygotowywanie raportów okresowych oraz raportu końcowego z przygotowania, realizacji i oceny funkcjonowania Programu. Zaangażowanie Urzędu Gminy w proces monitorowania rewitalizacji zapewnia bieżący dostęp do informacji w zakresie aktualnych wartości wskaźników przyjętych do oceny stopnia realizacji celów rewitalizacji (określone w rozdziale 6 Programu), danych dotyczących stopnia zaawansowania realizacji projektów oraz aktualnych szans na uzyskanie dofinansowania.

System monitorowania i ewaluacji procesu rewitalizacji pozwoli na lepsze, bardziej skoordynowane zarządzanie, wzmocnienie poczucia odpowiedzialności i partnerstwa oraz optymalne wykorzystanie środków finansowych dla maksymalizacji efektów.

System monitorowania rewitalizacji określony w Programie zapewnia kompleksowość polegającą na monitorowaniu efektów wszelkich przedsięwzięć, które wpływają na poprawę sytuacji społecznej, gospodarczej czy przestrzennej obszaru rewitalizacji, a wcześniej były ujawniane jako bezpośrednie lub pośrednie przyczyny degradacji.

System wprowadzania modyfikacji w reakcji na zmiany w otoczeniu programu - w wyniku analizy wynikającej z monitoringu oraz na podstawie rozpatrywanych w tym zakresie wniosków, Zespół ds. Rewitalizacji wnioskować będzie o zmiany w Programie, które wspólnie z Wójtem będzie przedkładał Radzie Gminy.

XV. Wskaźniki bazowe i i docelowe realizacji LPR

	bazowy	docelowy
<u>Sfera gospodarcza</u>		
ilości sprzedanych biletów w obiektach turystycznych	24.000	30.000
Ilość miejsc noclegowych	427	645
<u>Sfera społeczna</u>		
Stopa bezrobocia	12	9
Dochody gminy z PIT	2,03 mln zł	2,23 mln zł
Ilość organizacji pozarządowych	12	15
Ilość rodzin korzystająca ze wsparcia pomocy społecznej	271	240
liczba płatników opłaty za zagospodarowanie odpadów	3863	3863
<u>Sfera funkcjonalno - przestrzenna</u>		
liczba obiektów zdegradowanych, którym przywrócono funkcje niezbędne do rozwoju turystyki	1	5
<u>Sfera techniczna</u>		
liczba zrewitalizowanych, obecnie zdegradowanych obiektów - 7	0	7

XVI. Opis działań podjętych w procesie tworzenia Gminnego Programu Rewitalizacji

W 2016 r. skierowano wniosek do samorządu województwa śląskiego o dofinansowanie kosztów sporządzenia Programu, na który w konsekwencji uzyskano dofinansowanie, potwierdzone podpisaniem stosownej umowy.

1 lipca 2016 r., w wyniku przeprowadzonego postępowania, podpisano umowę na realizację zadań pełnienia funkcji eksperta zewnętrznego przy sporządzaniu Programu Rewitalizacji Gminy Ujszoły - z Centrum Przedsiębiorczości CP Sp. z o.o. z siedzibą w Woli, ul. Kopalniana 6 - podmiotem, którego głównym udziałowcem jest Powiat Pszczyński.

Ekspert zewnętrzny jako pierwsze zrealizował zadanie w postaci przeprowadzenia diagnozy czynników i zjawisk kryzysowych. Diagnoza została opracowana w oparciu o dostępne dane statystyczne, dokumenty strategiczne gminy, wywiady bezpośrednie, wizje lokalne oraz na podstawie wyników ankiety.

Po podpisaniu umowy o dofinansowanie sporządzenia Programu, dokonano konsultacji społecznych w zakresie projektowanego obszaru rewitalizacji

Konsultacje były przeprowadzane w postaci: zbierania uwag, propozycji i opinii w postaci ankiet papierowych i elektronicznych z wykorzystaniem formularza uwag, zbierania uwag ustanych w punkcie konsultacyjnym, otwartego spotkania informacyjnego.

Na koniec poddano konsultacjom społecznym projekt samego Lokalnego Programu Rewitalizacji.. Konsultacje przeprowadzane były zgodnie z obowiązującymi w tym względzie uregulowaniami prawnymi, obowiązującymi na terenie Gminy Ujszoły.

20 lipca 2017 r. uzyskano uzgodnienie Regionalnego Dyrektora Ochrony Środowiska w Katowicach o braku konieczności sporządzania strategicznej oceny oddziaływania na środowisko dla LPR Gminy Ujszoły, a 1 sierpnia 2017 r. w kontekście ww. stanowiska RDOŚ Śląski Państwowy Wojewódzki Inspektor Sanitarny uznał postępowanie w przedmiocie zaopiniowania LPR Gminy Ujszoły jako bezzasadne.

XVII. Załączniki

Załącznik nr 1 - mapa obszaru rewitalizacji

Załącznik nr 2 - mapa obszaru NATURA 2000

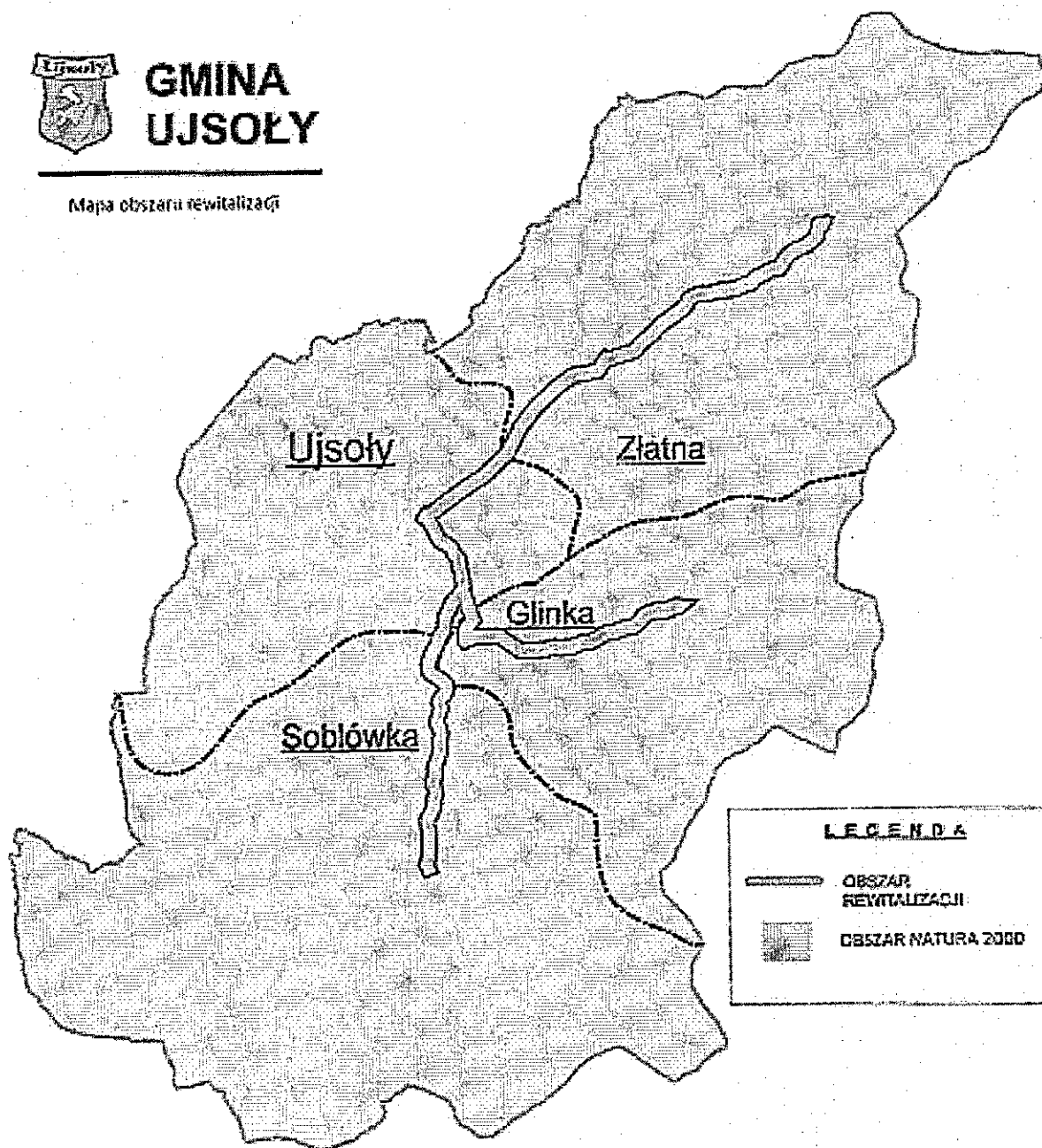
Załącznik nr 3 - zdjęcia obiektów technicznie zdegradowanych - umiejscowionych na obszarze rewitalizacji

**PRZEWODNICZĄCY
RADY GMINY**
Kazimierz Grabowski
Kazimierz Grabowski



**GMINA
UJSOŁY**

Mapa obszaru rewitalizacji

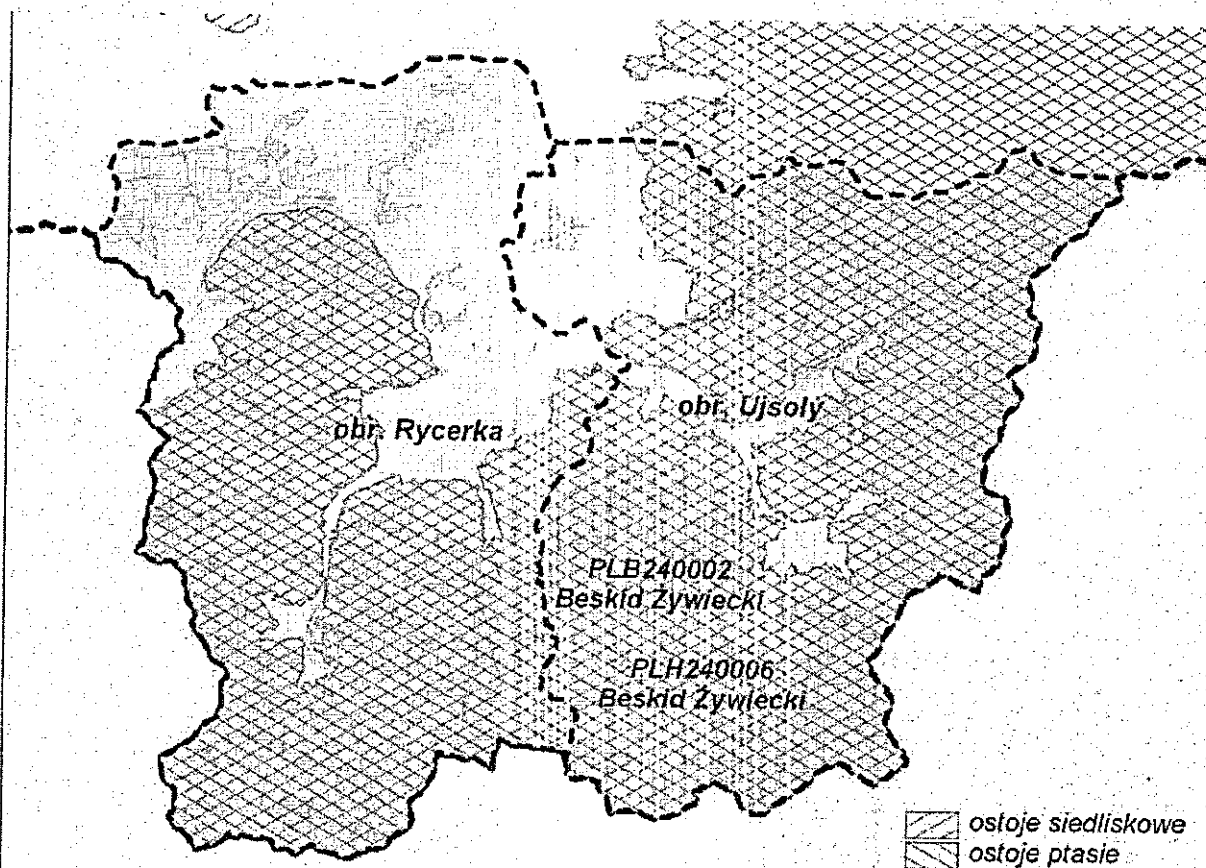


**PRZEWODNICZĄCY
RADA GMINY**

Kuzimierz Grabowski
Kuzimierz Grabowski

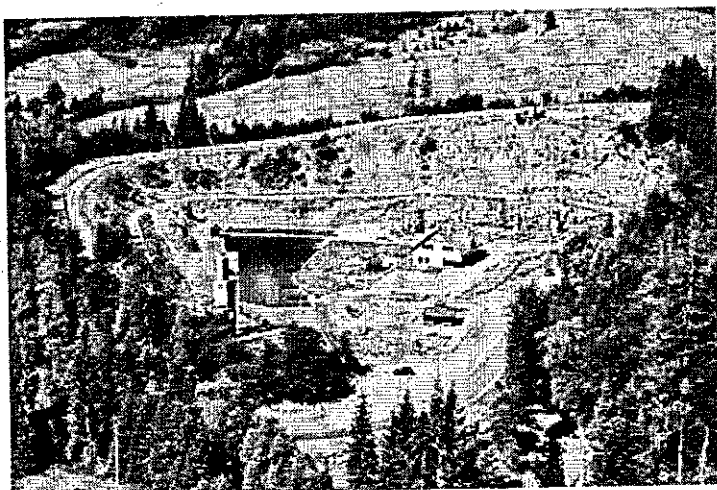
Załącznik nr 2

Obszar NATURA 2000



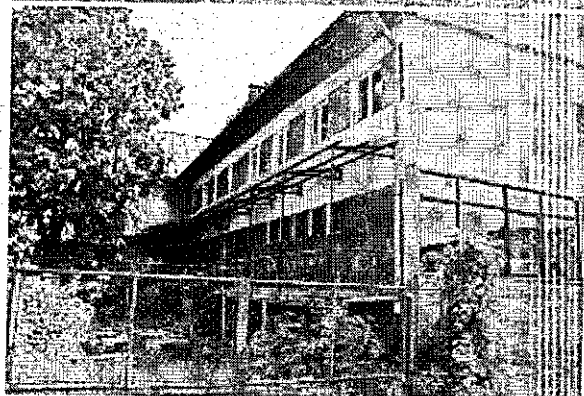
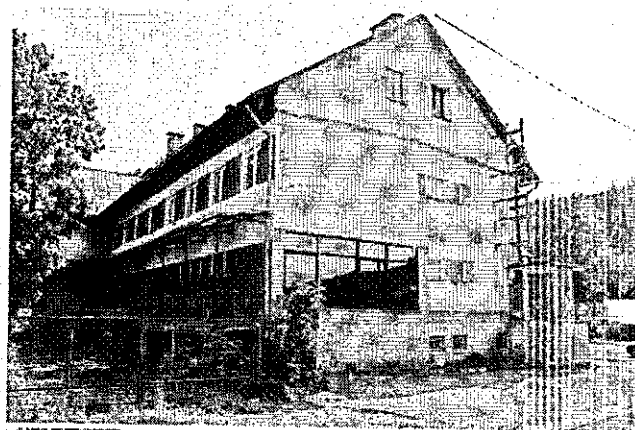
PRZEWODNICZĄCY
RADY GMINY
Kazimierz Grabowski
Kazimierz Grabowski

Geopark Glinka



Dawna restauracja 'Myśliwska'





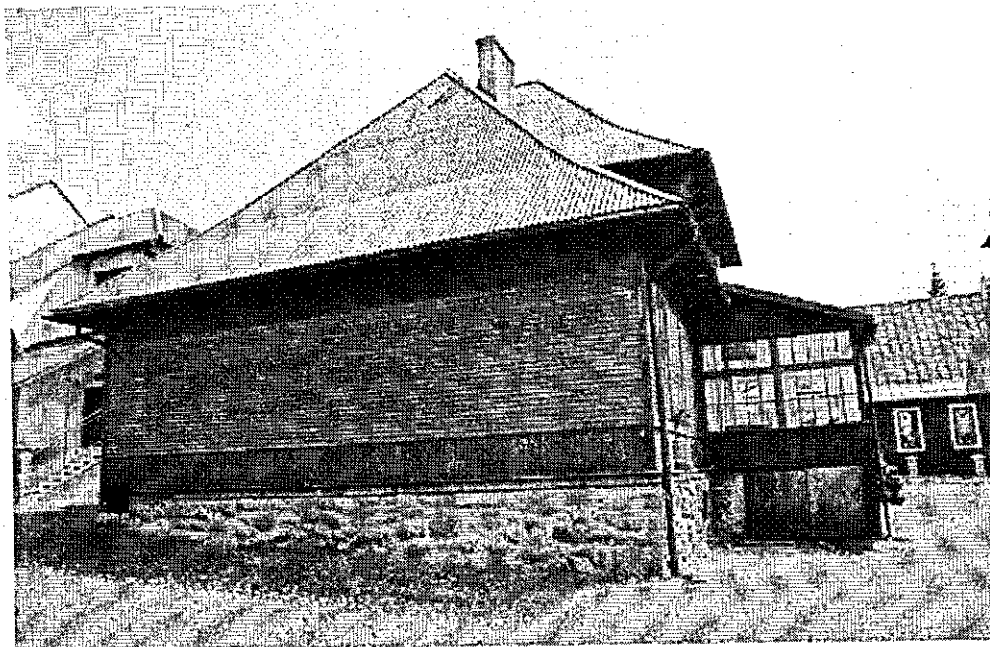
Leśniczówka w Zlatnej

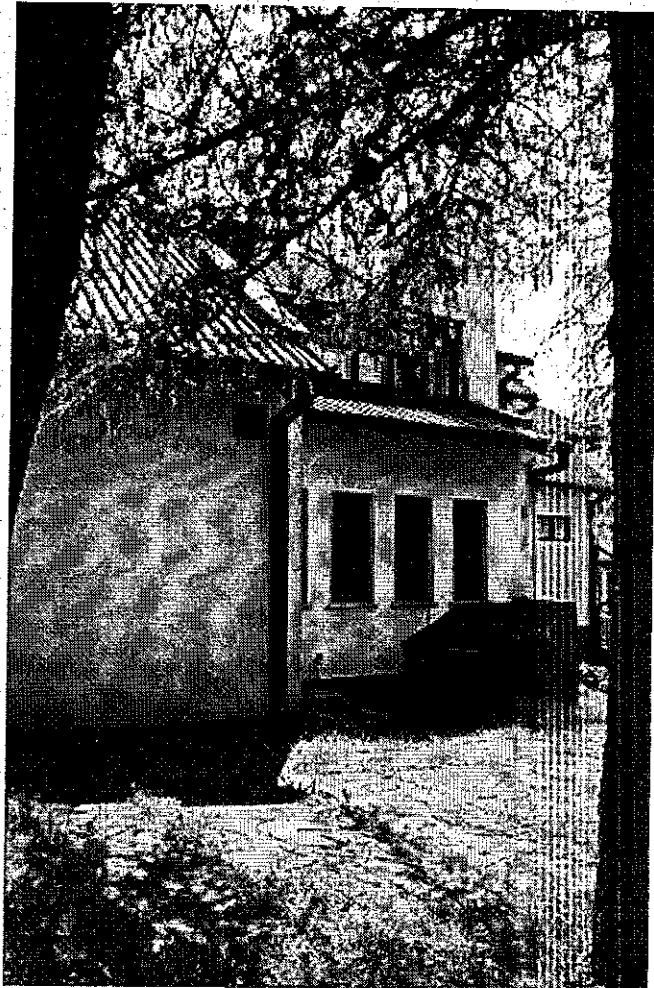
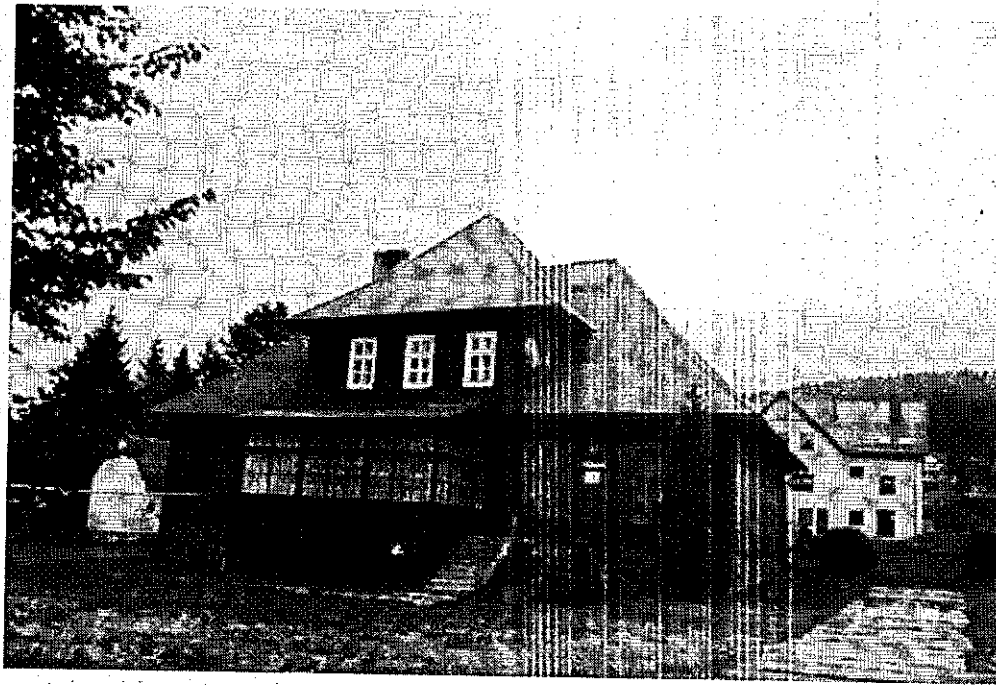


Dawna Huta Szkła w Złatnej

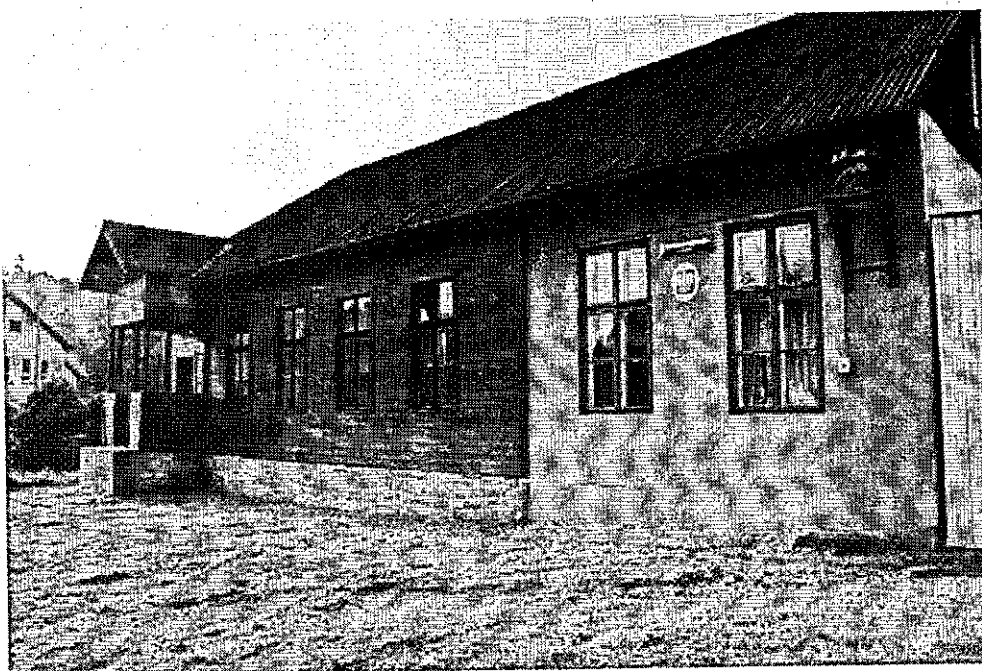
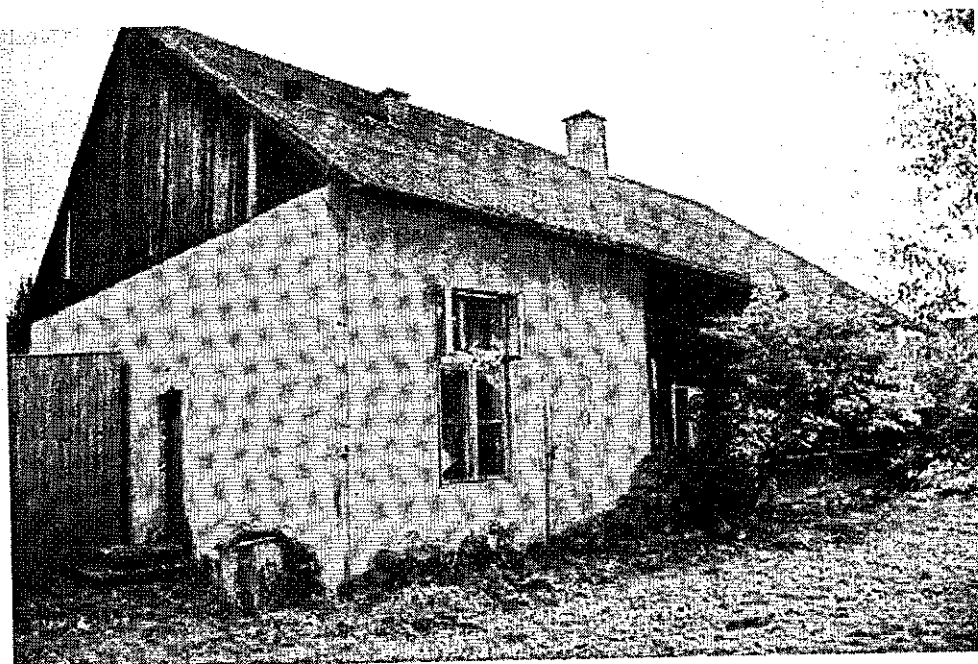


Dawna szkoła w Soblówce

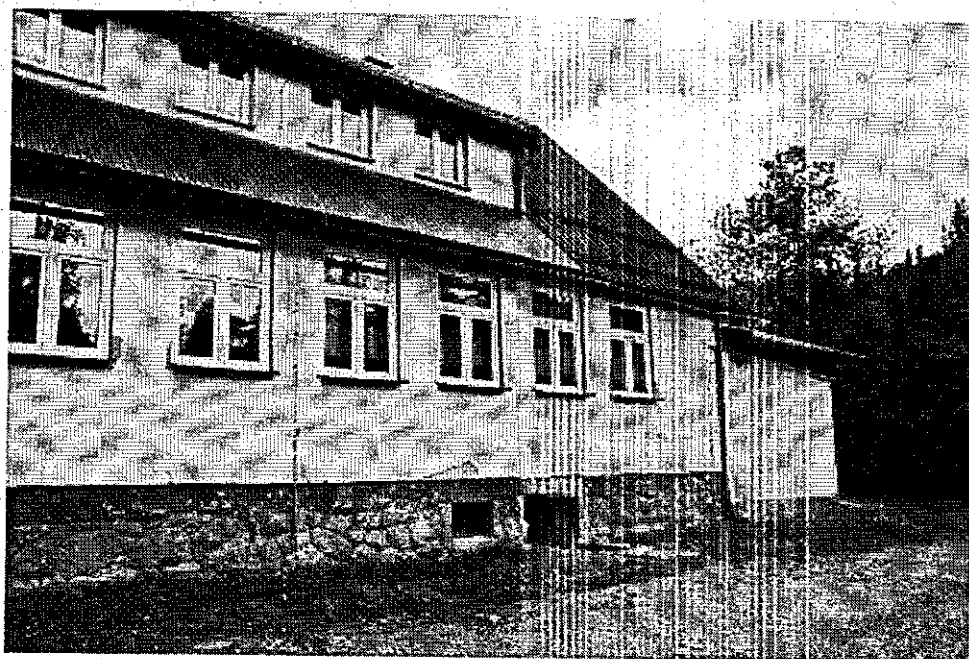
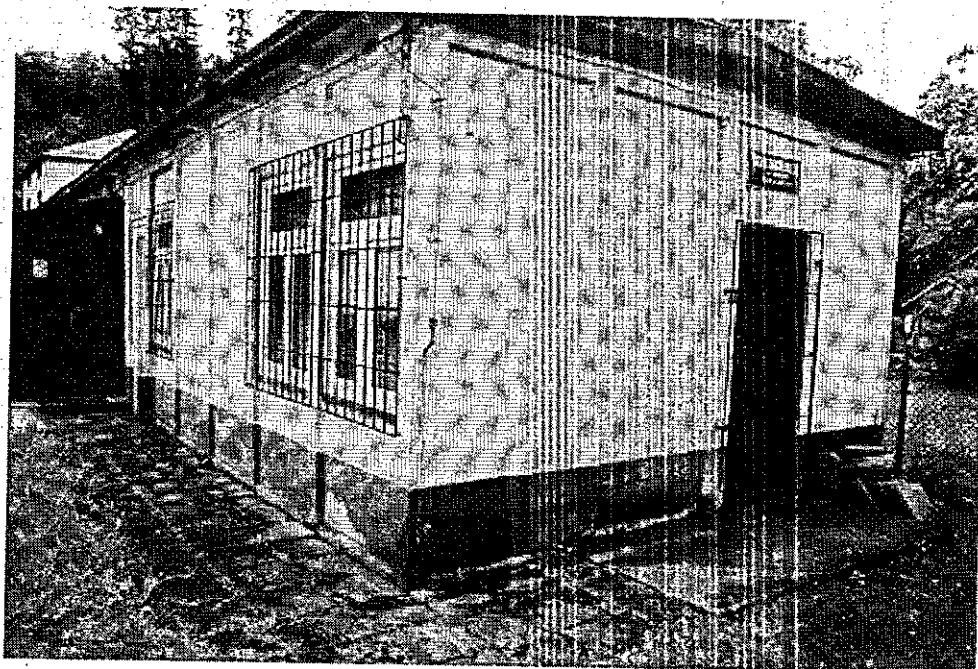




Dawne przedszkole w Glince



Dawna szkoła podstawowa w Złatnej



PRZEWODNICZĄCY
RADY GMINY
Kazimierz Grabowski
Kazimierz Grabowski

